

Uppsala universitet
Teologiska institutionen
jonas lindberg

D-uppsats i religionssociologi, 15 hp

Höstterminen 2009



När det stora blir viktigare än det lilla

– om aktuella faktorer bakom och tendenser när det gäller utträden ur Svenska kyrkan

1 Inledning	2
1.1 Vadan och varthän	2
1.2 Frågeställning	2
2 Den stora bilden	3
2.1 Modernitet, pluralism, individualism, sekularisering, privatisering, differentiering, reflexivitet, värderingsförändringar och rationalitet	3
2.2 Den religiösa situationen i Norden	8
2.3 En kort historisk tillbakablick i Sverige	10
3 Medlemskap i och utträden ur Svenska kyrkan	11
3.1 Inledning	11
3.2 In- och utträden ur kyrkan	12
3.3 Skäl för medlemskap	15
3.4 Skäl till utträde	16
3.5 Utträdesfaktorer på tre nivåer	18
3.5.1 Makronivå	18
3.5.2 Mesonivå	19
3.5.3 Mikronivå	20
4 Empirisk fördjupning genom ett lokalt exempel	22
4.1 Det lokala sammanhanget	23
4.1.1 Uppsala kommun	23
4.1.2 Uppsala domkyrkoförsamling	24
4.2 Utträden ur Svenska kyrkan	26
4.2.1 Uppsala kyrkliga samfällighet i jämförelse med resten av landet	26
4.2.2 Varför domkyrkoförsamlingen?	27
5 Kvantitativ undersökning genom enkäter i Uppsala domkyrkoförsamling	30
5.1 Utformning	30
5.2 Åldersfördelning och kön	31
5.3 Kyrklig förankring	33
5.4 Skäl till utträde	35
5.5 Fördjupning kring de olika motiven	36
5.5.1 Det ekonomiska motivet	36
5.5.2 Det religiösa motivet	41
5.5.3 Dåliga erfarenheter av kyrkan	48
5.5.4 Annan orsak och ytterligare synpunkter	50
5.5.5 Möjliga återinträden?	50
5.6 Sammanfattning av enkäten	52
6 Kvalitativ undersökning genom intervjuer	53
6.1 Utformning	53
6.2 Intervjuerna	54
6.2.1 Gunilla	54
6.2.2 Hans	55
6.2.3 Stina	57
6.2.4 Andreas	59
6.3 Analys av intervjumaterialet	61
7 Avslutning	64
7.1 Sammanfattande diskussion	64
7.2 Slutsatser	66
7.3 Framtiden	67
7.4 Tack	67
8 Litteratur	68
Bilaga 1: Enkäten	72
Bilaga 2: Intervjufrågor	73

1 Inledning

1.1 Vadan och varthän¹

Teologie doktor Ann Heberlein skrev nyligen en krönika i *Kyrkans Tidning* om att den som googlar på Svenska kyrkan först av allt får upp en sponsrad länk med rubriken Gå ur Svenska kyrkan.² Det är en betaltjänst, avsedd för den som vill ha hjälp med utträde ur kyrkan. Några dagar senare kommer Svenska kyrkans svar, i form av en tillika sponsrad länk om vad medlemskapet går ut på och information om vad pengarna används till.³

Det är intressant som ögonblicksbild av de å ena sidan bitvis nästan aggressiva kampanjer som förs för utträde ur Svenska kyrkan sedan några år tillbaka och å andra sidan kyrkans stärkta medvetenhet om att den behöver erbjuda svar till den som ifrågasätter sitt medlemskap eller som funderar över inträde. Så har bilden inte alltid sett ut för den tidigare statskyrkan, som var lika självklar som Moder Svea och potatis på middagsbordet.

I denna uppsats kommer jag att närmare undersöka bakgrunden till den relativt stora våg av utträden ur Svenska kyrkan, som har präglat det första årtiondet efter kyrkans förändrade relation till staten vid millennieskiftet.⁴ Detta studium sker dels med hjälp av relevant litteratur. Jag kommer också att belysa frågan med hjälp av ett lokalt empiriskt exempel, i form av en enkät, som jag har gjort med utträdare ur Svenska kyrkan i Uppsala domkyrkoförsamling under fyra års tid. Undersökningen kompletteras dessutom med fyra färskas intervjuer, för att ytterligare fördjupa kunskapen om motiven till utträde.

1.2 Frågeställning

Vilka faktorer ökar sannolikheten för ett utträde ur Svenska kyrkan och går det att peka på någon utvecklingstendens? Jag undersöker detta både utifrån subjektiva upplevelse-motiv och samhällsförändringar.

¹ Uttrycket är lånat från titeln på en dikt av Viktor Rydberg, se Rydberg 1914.

² Kyrkans Tidning 2009-10-22, se

http://www.kyrkanstidning.com/kyrkanstidning/kronikor/fastakronikor/varning_forkyrkoavgiftning_0_11851.news.aspx?staffname=Ann%20Heberlein

³ <http://www.google.com/search?client=safari&rls=en&q=svenska+kyrkan&ie=UTF-8&oe=UTF-8>

⁴ Bromander 2003, s 9 och Nyckeln till Svenska kyrkan 2009, s 55.

2 Den stora bilden

2.1 Modernitet, pluralism, individualism, sekularisering, privatisering, differentiering, reflexivitet, värderingsförändringar och rationalitet

Huvudfokuset i denna uppsats – utträden ur Svenska kyrkan – ingår i ett mycket större sammanhang och kan relateras till de stora värderingsförändringar som präglar världen som helhet. Utrymmet här räcker inte för en mer genomgripande beskrivning och analys av dessa, men jag kommer åtminstone att försöka dra upp huvudlinjerna i dem.

Moderniteten kan sägas vara huvudtemat inom sociologin. Rent samhällsstrukturellt bygger den på industrialisering, urbanisering och demokratisering, en process som också kan kallas för den lilla globaliseringen.⁵ Émile Durkheim, hävdade att industrialismen skulle frånta kyrkorna mycket av deras centrala roll i samhället.⁶ Industrialismen inleder nämligen sammanbrottet för den organiska samhörighet, som präglat människor i samhällen, där primärnäringarna har dominerat ekonomin. Människor koncentrerades sedan till orter, som saknade religiös tradition. David Martin menade (1978) att denna process bara skulle kunna vändas om de anomiska tendenserna avtog och människor inte längre avpersonaliserades i ett alltför prestationsinriktat samhälle.⁷

I Max Webers teori om sekulariseringen antas det att upplysningstidens förnufts-tro gör att religionens livssyn sakta med säkert vittrar sönder.⁸ I samma anda verkade Ingemar Hedenius med sin kända *Tro och vetande* (1949).⁹ De religionsfientliga -ismerna, som har haft betydelse i Norden (socialism, liberalism, feminism med flera) har i de flesta fall importerats från icke-nordiskt område. De speglar en konfliktsyn, där den romersk-katolska kyrkan anses hämma vetenskap och upplysning, vilket sedan överförs även på andra kyrkor.¹⁰ En kompletterande förklaring skulle kunna vara att peka på en form av inre sekularisering inom religionerna. Max Weber har talat om avmystifieringen eller avförtrollningen av tillvaron, som en bidragande orsak till sekulariseringen. Den är,

⁵ Sundback 1991, s 4 och Bäckström 1999, s 94.

⁶ Norris, Inglehart 2004, s 216.

⁷ Martin 1978, s 83.

⁸ Norris, Inglehart 2004, s 216.

⁹ Bäckström, Edgardh Beckman, Pettersson 2004, s 147.

¹⁰ Gustafsson, Pettersson 2000, s 40.

enligt honom, särskilt påtaglig i den judisk-kristna teologin och i synnerhet inom protestantismen.¹¹

Filosofiskt har begreppet modernitet vuxit fram ur upplysningstiden, men det är inte entydigt eller oföränderligt. Ulrich Beck talar till exempel om en ny eller andra modernitet, där också det moderna industrisamhället är på väg att upplösas. Grundfrågan är hur människor ska förhålla sig till de risker, som den ökande naturvetenskapliga kunskapen skapar.¹² Det talas också om multipla moderniteter, där den ökande individualismen bereder plats för ökad mångfald, snarare än gemensam rätlinjighet.¹³ Moderniteten har dessutom delvis övergått i postmodernism, en variant med mindre utopism och en svagare tro på vetenskapen och absoluta sanningar.¹⁴

Enligt Berger, Davie och Fokas leder inte moderniteten i sig nödvändigtvis till sekularisering. Däremot till pluralism och därmed i förlängningen individualism.¹⁵ Den starka nutida individualismen i Västvärlden innebär bland annat att varje människa har rätt att fritt forma och välja sin egen livsåskådning. Här hittar vi nog snarare rötterna i reformationen, eller möjligtvis renässansen i stort istället för i upplysningstiden, menar jag. Kyrkans auktoritet har ersatts av individens.¹⁶ Människors gudsbild förskjuts från transcendens till immanens och formas i relation till egna behov snarare än en utifrån given tradition.¹⁷ Religionen privatiseras och präglas allt mer av subjektivism.¹⁸ Kyrkan blir en resurs bland andra, som människor fritt väljer att utnyttja utifrån individuella behov.¹⁹ Här är det träffande att beskriva den moderna människan som en konsument, också på ett mer grundläggande plan än materialistiska vanor.²⁰

Människor är tveksamma inför gemensamma etiketter av typen kristen och vill därför gärna göra tillägg av typen "på mitt eget vis" eller genom att beskriva sig själva

¹¹ Bäckström, Edgardh Beckman, Pettersson 2004, s 15, Sundback 1991, s 7, Gustafsson 1991, s 207 och Furseth, Repstad 2008, s 52-55.

¹² Bäckström, Edgardh Beckman, Pettersson 2004, s 130.

¹³ Bäckström, Edgardh Beckman, Pettersson 2004, s 133.

¹⁴ Furseth Repstad 2008, s 106-107.

¹⁵ Berger, Davie och Fokas 2008, s 12-13.

¹⁶ Bäckström, Edgardh Beckman, Pettersson 2004, s 139 och Ahlstrand, Gunner 2008, s 242-243.

¹⁷ Bäckström, Edgardh Beckman, Pettersson 2004, s 142 och Ahlstrand, Gunner 2008, s 76.

¹⁸ Sundback 1989, s 9.

¹⁹ P Pettersson 2000, s 92.

²⁰ P Pettersson 2000, s 101-102.

som flerkonfessionella.²¹ Många kan också känna sig mer bekväma med att kalla sig andliga, eller andligt intresserade. Innebörden i uttrycks sättet kan antas vara "jag är religiös, men jag kan inte identifiera mig med en enskild organisation eller tradition."²²

En annan bakgrund till detta är det som samhällsteoretikern Anthony Giddens kallar för det reflexiva samhället.²³ Den snabba tillväxten av kunskap gör att såväl gammalt som nytt ständigt måste omprövas. Det gäller också medlemskap i organisationer, som exempelvis kyrkor.

Samhället differentieras, det vill säga nischas eller specialiseras. För folkkyrkornas del innebär det att de blir specialister på religion, mot att tidigare ha haft ett mer övergripande ansvar i samhället, bland annat för skolor och sjukvård. Därmed har också ställningen som tolkningsnorm försvunnit. Detta kan antas ha påskyndat sekulariseringen, men också minskat människors kontakt med och intresse för kyrkan.²⁴

Ronald Inglehart har lanserat en teori, som ibland går under namnet Den tysta revolutionen. Enligt teorin grundläggs människans värderingar under barn- och ungdomsåren och därför följer värderingsförändringar i samhället generationsskiftena. Med andra ord kommer yngregenerationernas värderingar så småningom att bli alltmer dominerande i samhället.²⁵

Under en stor del av 1900-talet har det funnits en allmän uppfattning om att religionen är på väg att dö. I dag kan vi konstatera att så (ännu) inte har skett och att det därför kan vara dags att omformulera synen på sekularisering.²⁶ Enligt José Casanova har den traditionella synen på sekularisering tenderat att bli en självuppfyllande profetia.²⁷ Han väljer istället att tala om avkyrkligande (unchurching), snarare än sekularisering och kallar med Grace Davie situationen i Europa för "tro utan tillhörighet".²⁸ Med en föränd-

²¹ Ahlstrand, Gunner 2008, s 63-67 och 240.

²² Berger, Davie och Fokas 2008, s 15.

²³ Bromander 2003, s 12 och Bromander 2005, s 11.

²⁴ Bromander 2003, s 13 och Gustafsson 1991, s 210.

²⁵ Bromander 2005, s 184, med referens till Ronald Ingleharts *The Silent Revolution. Changing Values and Political Styles Among Western Publics*. Princeton. 1977.

²⁶ Norris, Inglehart 2004, försättsbladet och s 3-4.

²⁷ Casanova 2005, s 5.

²⁸ Casanova 2005, s 2 och Davie 1994, s 93-114 och Furseth Repstad 2008, s 42.

rad syn på sekularisering menar Berger, Davie och Fokas att Europa snart kan komma att bli post-sekulariserat istället.²⁹

Religionen tar sig helt enkelt nya uttryck med nya sociala förutsättningar.³⁰ I tjänstesamhället uppträder religionen på ett annat sätt än i industrisamhället, de läromässiga sidorna hotas, men där frågorna om sammanhang och mening istället aktualiseras allt mer.³¹ Man kan tala om ett sekulariseringsteoretiskt dilemma, där religionens successiva borttynande inte längre räcker som förklaring till den religiösa förändring som pågår, exempelvis i Sverige.³² Därför blir det också mer korrekt att tala om religiös förändring än om sekularisering.³³ Kyrka och religion är inte identiska med varandra, även om statskyrkosystemen har favoriserat den typen av tolkning.³⁴

Å ena sidan kan människors behov av religion tyckas ha minskat (demand-side) och å andra sidan kan det hänga samman med vad kyrkor och andra institutioner faktiskt erbjuder (supply-side).³⁵ Och hur har det egentligen sett ut historiskt? Att människor gick i kyrkan för att de var tvungna att göra det säger kanske inget om faktisk religiositet?³⁶ Icke desto mindre ligger det mätbara deltagandet i såväl gemensamma religiösa samlingar som enskilt andaktsliv på en relativt låg nivå i Europa som helhet.³⁷

Människor kan antas känna sig tryggare i ett modernare samhälle och det kan vara en faktor som gör religion mindre attraktiv. Det visar sig därför att många rika samhällen i världen blir allt mer sekulariserade, men att världen som helhet istället tycks bli allt mer religiös, vilket skapar ett allt större gap mellan delar av Väst och övriga länder när det gäller värderingar.³⁸ Det finns i dag fler människor med så kallade traditionella värderingar än någonsin tidigare i historien.³⁹

²⁹ Berger, Davie och Fokas 2008, s 62.

³⁰ Bäckström, Edgardh Beckman, Pettersson 2004, s 103.

³¹ P Pettersson 2000, s 96-97.

³² Bäckström, Edgardh Beckman, Pettersson 2004, s 157.

³³ Bäckström, Edgardh Beckman, Pettersson 2004, s 158, P Pettersson 2000, s 96-97 och Gustafsson 1991, s 206-207.

³⁴ Sundback 1991, s 59.

³⁵ Norris, Inglehart 2004, s 7 och Bromander 2005, s 12-13.

³⁶ Norris, Inglehart 2004, s 11.

³⁷ Norris, Inglehart 2004, s 40 och Ahlstrand, Gunner 2008, s 13.

³⁸ Norris, Inglehart 2004, s 217.

³⁹ Norris, Inglehart 2004, s 231.

Enligt José Casanova kan inte variationerna i europeisk religiositet förklaras med olika hög grad av modernitet, utan hänger mer samman med relationerna kyrka/stat.⁴⁰ I Svenska kyrkans stora Enköpingsstudie *Guds närmaste stad?* ställs frågan om 1900-talets industrisamhälle kanske rent av var den svåraste perioden för Svenska kyrkan.⁴¹

Ett par mer traditionella sekulariseringsdefinitioner kan annars se ut såhär:

”En samhällsprocess ’in which an overarching and transcendent religious system is being reduced to a sub-system of society alongside other sub-systems, and the overarching claims of which have a shrinking relevance’.”⁴²

”That process by which religious institutions, actions, and consciousness lose their social significance.”⁴³

Ett sätt att försöka sammanfatta delarna om sekularisering i detta avsnitt är att med den japanske forskaren Keichi Yanagawa dela in teorierna på detta område i tre undergrupper:⁴⁴

1. Teorier, som definierar sekulariseringen som tillbakagång och nedgång för religionen.
2. Teorier, som betonar separationen av religionen från icke-religiös kultur och profana samhällsstrukturer. Här är det inte fråga om att religionen försvinner, men om att religionens rätta område gradvis blir mera avskilt och distinkt.
3. Teorier, som säger att religionsbegreppet och innebörden av att vara religiös håller på att få ett annat innehåll. Enligt detta synsätt går verkligen traditionella former av religion bakåt, medan religion, som allmänt fenomen, fortsätter att existera.

I mitt tycke är den tredje kategorin mest intressant i det här fallet. Jag skulle dock vilja formulera en mycket enkel, men användbar teori såhär: Sekularisering innebär en ökande ideologisk diskrepans mellan kyrkans (alternativt den traditionella religionens) trosföreställningar och normaliteten.

⁴⁰ Casanova 2005, s 5.

⁴¹ Ahlstrand, Gunner 2008, s 49.

⁴² Dobbelaere 1984, s 200.

⁴³ Wilson 1982, s 149.

⁴⁴ Sundback 1991, s 7-8.

2.2 Den religiösa situationen i Norden

De nordiska ländernas långa historia med lutherska statskyrkor gör dem till ett särfall, i relation till världen i övrigt. Kyrkorna reformerades på 1500-talet, men länderna ifråga har aldrig genomgått någon politisk revolution. Gudstjänstdeltagandet ligger i dag på en, internationellt sett, mycket låg nivå.⁴⁵ Det svaga gudstjänstdeltagandet i framför allt Sverige tycks påverka även andra trosinriktningar. I Svenska kyrkans Enköpingsstudie framgår det att muslimer har ett likartat mönster för religiösa aktiviteter som svenskar överlag.⁴⁶ Det är faktorer som denna, som gör att de nordiska länderna brukar räknas som de mest sekulariserade i hela världen.⁴⁷

Det finns ett tydligt drag av intellektualism i religionen i Norden och sekulära element i civilreligionen betonas, även i de fall när statskyrkan har avskaffats. Religiösa partier förekommer, men är relativt små eller obetydliga, med internationella mått mätt.⁴⁸ Att de nordiska folkkyrkorna än så länge består, kan bland annat bero på att de tycks kunna fungera som en ram för människors individuella andliga sökande, genom det förtroendekapital och den djupa kulturella förankring som dessa besitter.⁴⁹

Per Pettersson uttrycker förhållandet som en livslång tjänsterelation, som aktiveras vid få men betydelsefulla livssituationer, ett perspektiv som är särskilt vanligt i Sverige.⁵⁰ Norrmannen Pål Ketil Botvar vänder på Grace Davies kända uttryck "believing without belonging" (som syftar på engelsmännens förhållande till tro och kyrka) och menar att det typiska för de norska kyrkomedlemmarna snarare är "belonging without believing".⁵¹ Ännu en variant är Anders Bäckströms "believing in belonging", som kan känneteckna svenskarna på motsvarande vis.⁵²

Genom reformationen och protestantismen knöts religionen till staten, som liksom många andra länder hade behov av religiös legitimering. Att statskyrkosystemet nu är upplöst i Sverige kan därför ses som att det behovet, i stort sett, har försvunnit. I Norden

⁴⁵ P Pettersson 2000, s 20.

⁴⁶ Ahlstrand, Gunner 2008, s 223.

⁴⁷ Gustafsson, Pettersson 2000, s 36.

⁴⁸ Sundback 1991, s 21 och Gustafsson 1991, s 159-163: Begreppet civilreligion anses ha skapats av den schweizisk-franske 1700-talsfilosofen Jean-Jacques Rousseau, se Furseth, Repstad 2008, s 142. Här används det dock i modifierad betydelse, se sidorna 9 och 19.

⁴⁹ Bäckström, Edgardh Beckman, Pettersson 2004, s 128.

⁵⁰ P Pettersson 2000, s 24 och Gustafsson, Pettersson 2000, s 64.

⁵¹ Davie 1994, s 93-114.

⁵² P Pettersson 2000, s 372.

har modellen varit tydlig: *ett folk, en religion, en stat*. Här finns en speciell form av civilreligion; som nationell ideologi. På svensk mark kan det naturligtvis diskuteras om inte folkhemstanken snarare har den funktionen, men samhället är så djupt påverkat i sina värderingar av kyrkan att det inte säkert går att göra en sådan åtskillnad.⁵³ Att utträda ur kyrkan har av många uppfattats som att ställa sig utanför samhället, därför att medlemskapet är en del av kulturidentiteten.⁵⁴

Även de kyrkliga handlingarna kan tolkas i rent sociala termer, till exempel att dopet är en övergångsrit, en namngivningsceremoni eller ett välkomnande in i släkten.⁵⁵ Det behöver därmed inte innebära att kyrkomedlemskapet betraktas som innehållslöst av människor i allmänhet, utan kanske snarare att den religiösa dimensionen får en funktion i det egna livet.⁵⁶ Folkkyrkotanken gör också att det inte anses vara acceptabelt att kyrkan präglas enbart av de religiöst mest aktiva medlemmarna, något som blir tydligt exempelvis vid kyrkovalen i Sverige.⁵⁷ Detta förstärks av att endast en minoritet av medlemmarna delar kyrkans grundläggande trosuppfattningar.⁵⁸ Mot detta kan man argumentera att kyrkan inte kan fungera i rollen som kulturell resurs, om inte den religiösa funktionen fungerar.⁵⁹

Det finns även uttalat kritiska röster, som säger att den monopolliknande situationen för folkkyrkorna har skapat ett apatiskt prästerskap och därmed också en religiöst ointresserad allmänhet.⁶⁰ Kyrkan kan betraktas som statens förlängda arm och vice versa och staten kan anses ha fördärvligt inflytande på kyrkans sanna identitet.⁶¹ Det kan visserligen då konstateras att religiositeten är som störst i de länder i världen, där religionen är som mest statsstyrd.⁶² Jag antar dock att detta hänger samman med brist på frihet, snarare än människors egna val.

När det gäller utträden ur respektive nordisk folkkyrka får de i Danmark nämnvärd effekt först efter 1960, som en del av en internationell våg. Siffrorna där och i Nor-

⁵³ Norris, Inglehart 2004, s 13-18 och Gustafsson 1991, s 162.

⁵⁴ Sundback 1991, s 27 och P Pettersson 2000, s 27 och 345.

⁵⁵ Gustafsson, Pettersson 2000, s 71.

⁵⁶ Sundback 1991, s 56 och 149, Gustafsson 1991, s 144 och 150, P Pettersson 2000, s 25. Se också Reimers 1995, som som helhet bygger på denna typ av observationer.

⁵⁷ Sundback 1991, s 77.

⁵⁸ P Pettersson 2000, s 26.

⁵⁹ Gustafsson, Pettersson 2000, s 158-159.

⁶⁰ Norris, Inglehart 2004, s 12.

⁶¹ Sundback 1989, s 12.

⁶² Norris, Inglehart 2004, s 230.

ge ligger dock lägst i Norden. Kanske ligger förklaringen till skillnaden i kyrkohistoriska skillnader mellan västra och östra Skandinavien. Det kan dock vara värt att notera att Danmark var det nordiska land som införde fullständig religionsfrihet först, nämligen 1849, samtidigt som folkkyrkan där fortfarande väntar på en självständig kyrkoordning.⁶³ I Sverige (1978) och i Finland (1984) har toppar av utträden nåtts i samband med massmedialt uppmärksammade debatter om kvinnliga präster. Dessförinnan fanns en större våg inom den Evangelisk-lutherska kyrkan i Finland på 1950-talet också, på grund av antikyrkliga stämningar inom den politiska vänstern.⁶⁴ Det kan dock konstateras att utträdena ofta anses vara betydligt färre än vad man kunde förvänta sig, sett till graden av sekularisering, eller religiös förändring, i Norden.⁶⁵ Inom den isländska kyrkan har det, åtminstone innan 1991, saknats en officiell redovisning av utträdena.⁶⁶

2.3 En kort historisk tillbakablick i Sverige

Några viktiga årtal ur Svenska kyrkans moderna historia, med avseende på relationen mellan kyrka och folk:⁶⁷

- 1593 Uppsala möte, vid vilket det beslutas att Sverige ska ha en evangelisk-luthersk statskyrka.
- 1827 Det laga skiftet genomförs, vilket leder till bysprängningar och därmed att den kulturella och religiösa gemenskapen bryts sönder i många byar.⁶⁸
- 1858 Konventikelplakatet avskaffas, det vill säga det blir tillåtet att hålla privata andakter i hemmen, vilket påverkar religionsfriheten, och bereder vägen för en ökad pietistisk och individualistisk fromhet.
- 1860, 1873 Dissenterlagarna införs, som ger människor rätt att lämna Svenska kyrkan om de inträder i ett annat officiellt godkänt samfund.
- 1862 Den kyrkliga och den borgerliga kommunen skiljs åt.⁶⁹
- 1888 Lagen om närvaroplikt vid husförhör tas bort.⁷⁰

⁶³ Sundback 1989, s 13.

⁶⁴ Gustafsson, Pettersson 2000, s 44.

⁶⁵ Gustafsson, Pettersson 2000, s 43.

⁶⁶ Sundback 1991, s 76-94.

⁶⁷ Bromander 2003, s 15, Gustafsson 1991, s 213-214 och <http://sv.wikipedia.org/wiki/Religionsfrihet>.

⁶⁸ Bäckström 1999, s 19-20.

⁶⁹ P Pettersson 2000, s 19.

⁷⁰ Bäckström 1999, s 75.

1919	Skolornas kristendomsundervisning upphör att vara konfessionell för Svenska kyrkan.
1958	Biskoparnas rätt att inspektera skolans kristendomskunskap avskaffas.
1951	Det blir tillåtet att gå ur Svenska kyrkan, utan att gå in i ett annat samfund.
1970	Kristendomsundervisningen ersätts med religionskunskap i skolorna.
1971	Prästens obligatoriska medlingsuppdrag i familjetvister försvinner.
1991	Folkbokföringen förs över från Svenska kyrkan till Skattemyndigheten.
1996	Dopet blir medlemsgrundande i Svenska kyrkan.
2000	Svenska kyrkan upphör att vara statskyrka och en ny Kyrkoordning träder i kraft.

Svenska kyrkan har med andra ord gradvis förlorat sin offentliga och övergripande ställning, vilket kan antas ha gjort den mindre attraktiv för dess medlemmar.⁷¹ Åtminstone har kontaktytorna och beröringspunkterna onekligen minskat i antal. Enhetsområdet har sakta men säkert lösts upp, till förmån för en allt högre grad av mångfald.

Historiskt sett legitimerade kyrkan inte bara religiös identitet, utan också samhälls-
 lelig. Det skedde genom dop, konfirmation, husförhör, kyrkotukt och nattvardsgång, som
 allt noga antecknades. Den som inte tog emot nattvarden minst en gång om året förlora-
 de en del av sina medborgerliga rättigheter. Kyrkan legitimerade dessutom samhälls-
 ordningar med över- och underordning, vilket på sikt fick de obesuttna grupperna att ta
 avstånd från Svenska kyrkan.⁷² När sambandet mellan kyrkliga handlingar och samhälls-
 funktioner har försvunnit har också deltagandet i dessa minskat, med undantag för dop,
 konfirmation, vigslar och begravningar, som under en längre period har kunnat fortsätta
 ha en funktion i en mer individualistiskt präglad religiositet också.⁷³

3 Medlemskap i och utträden ur Svenska kyrkan

3.1 Inledning

Under de senaste två-tre decennierna har det bedrivits en hel del forskning kring med-
 lemskap i och utträden ur såväl Svenska kyrkan, som dess nordiska systerkyrkor. Jag

⁷¹ Bromander 2003, s 15.

⁷² Bäckström 1999, s 11-38.

⁷³ Bäckström 1999, s 106.

kommer här att försöka sammanfatta några av de viktigaste resultaten av dessa studier.⁷⁴

För dessa kyrkor är människors medlemskap viktigt av flera skäl, men framför allt två:⁷⁵ Det teologiska: Kyrkornas ställning och identitet som folkkyrkor påverkas. Här kan tilläggas att det också kan anses vara en frälsningsfråga. Det ekonomiska: Färre medlemmar ger sämre möjligheter att utföra det uppdrag som kyrkan har, enligt Kyrkoordningen, eller motsvarande. Vid en medlemsminskning med 1 procent finns ett besparingsbehov på 1,6 procent.⁷⁶

3.2 In- och utträden ur kyrkan

I inledningen till denna uppsats konstaterar jag att utträdena ur Svenska kyrkan accelererade efter relationsförändringen till staten år 2000. Kurvan har dock börjat peka nedåt igen, efter en topp 2004, se diagram 1. Då antas en rikstäckande löpsedel för Aftonbladet, med en uppmaning om att tjäna pengar på utträde, ha haft stor inverkan.⁷⁷ Av diagrammet framgår också att det bland annat var en mindre topp 1978, vilket delvis kan förklaras med en het debatt om kvinnors rätt att utöva prästämbetet då.⁷⁸

Variationen är stor mellan församlingarna i landet. Under perioden 2000-2008 har medlemsantalet minskat med totalt omkring tio procent i en del kommuner, medan det på andra håll inte har gått ner med mer än en-två procent.⁷⁹ För Svenska kyrkan som helhet innebär detta ett tapp på omkring sju procent, vilket motsvarar nästan 500 000 människor, och därtill minskar antalet medlemmar genom att färre barn döps. För omkring 30 år sedan var däremot i stort sett alla svenskar medlemmar i Svenska kyrkan.⁸⁰

För att få lite perspektiv på siffrorna kan det här vara intressant att göra en enkel jämförelse med fackföreningsrörelsen. Under 2007 tappade exempelvis LO över 100 000 medlemmar och har nu totalt omkring 1,8 miljoner, vilket motsvarar en förlust på omkring fem procent på ett enda år. Det enskilda förbund som tappade flest var Hotell- och restaurangfacket (HRF), som förlorade omkring 19 procent av sina medlemmar

⁷⁴ Ett viktigt material i presentationen här är Svenska kyrkans stora undersökning *Medlem 2004*, som redovisas i boken *Medlem i Svenska kyrkan* (Bromander 2005).

⁷⁵ Bromander 2003, s 9 och Sundback 1989, s 56.

⁷⁶ Nyckeln till Svenska kyrkan 2009, s 15.

⁷⁷ Bromander 2005, s 146.

⁷⁸ Bromander 2003, s 17.

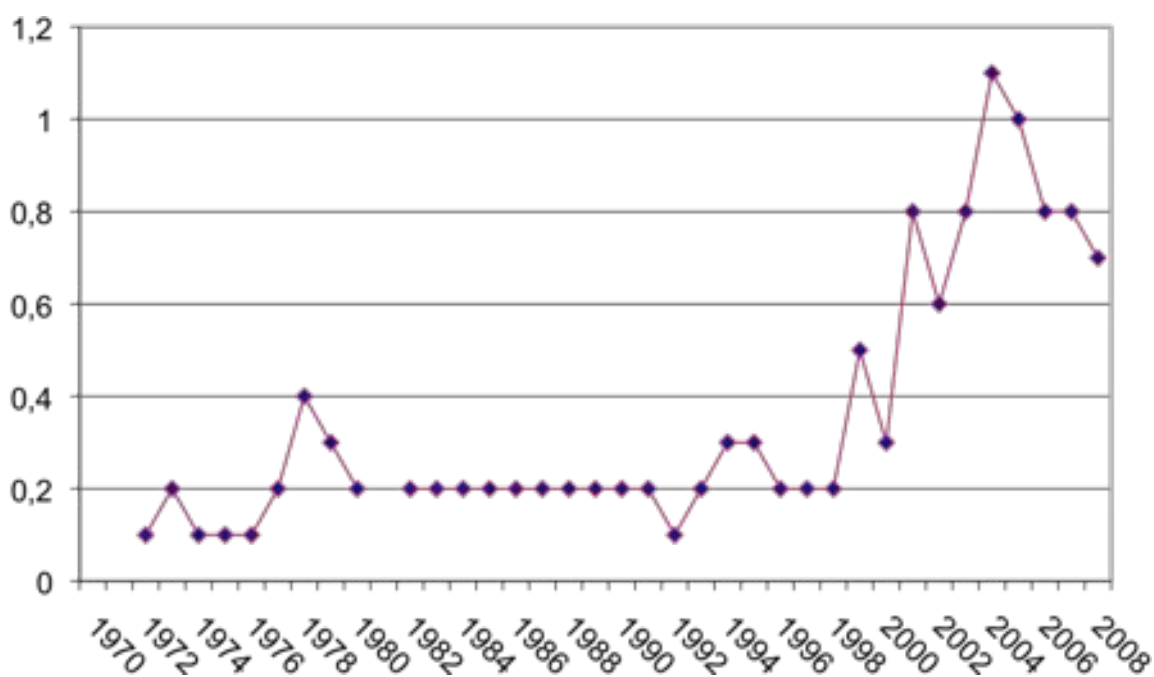
⁷⁹ Nyckeln till Svenska kyrkan 2009, s 43.

⁸⁰ Nyckeln till Svenska kyrkan 2009, s 53-55.

2007.⁸¹ Det krävs dock annan forskning än den som presenteras här, för att visa om denna typ av medlemsras har mer permanent karaktär eller inte. I jämförelse och på kort sikt tycks med andra ord Svenska kyrkan klara sig avsevärt bättre.

Under åren 2004-2008 har det utträdeskritiska åldersspannet bland utträdarna ur Svenska kyrkan minskat från en sammanhållen period av 48 år till 24 år, vilket är den huvudsakliga förklaringen till att antalet utträdare har minskat under denna period, i kombination med låga födelsetal under 1980-talet.⁸² Det är alltså allt färre äldre medlemmar, som utträder, medan de yngre gör det i ungefär lika hög grad som förut.

Diagram 1. Utträden ur Svenska kyrkan, procent av medlemmarna 1972-1980.⁸³



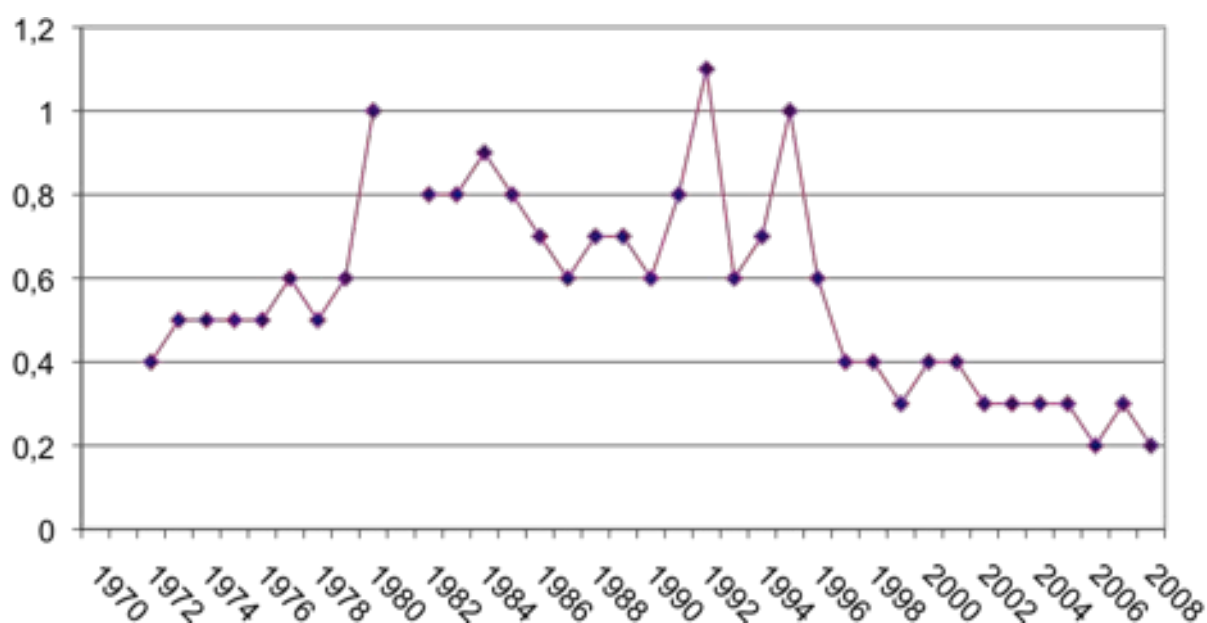
Inträdena har också varierat, under samma period, men ligger på betydligt lägre nivåer än utträdena, åtminstone under 2000-talet. Se diagram 2.

⁸¹ "Medlemsras för fackförbunden", Aftonbladet 2008-03-06. Se <http://www.aftonbladet.se/nyheter/article1990085.ab> och aktuell medlemssiffra för LO på <http://www.lo.se/home/lo/home.nsf/unidView/D7C1C105931B2A83C1256E510048E873>.

⁸² Nyckeln till Svenska kyrkan 2009, s 57. Det utträdeskritiska åldersspannet definieras här som antalet årskullar, i vilka andelen utträdare är minst en procent.

⁸³ Svenska kyrkans statistikdatabas, se <http://www.svenskakyrkan.se/default.aspx?id=100243&did=246075>

Diagram 2. Inträden i Svenska kyrkan, procent av icke-medlemmar, år 1972-2008.⁸⁴



Det finns en tydlig skillnad mellan kvinnor och män, när det gäller in- och utträden, vilket kan hänga samman med att flickors uppfostran i högre grad har brukat innehålla religiösa och kulturella aspekter och att mäns intresse för religion har minskat sedan den blev mer individuell än kollektiv.⁸⁵ År 2001 var exempelvis 59 procent av utträdarna män, medan 58 procent av inträdarna var kvinnor.⁸⁶ Med andra ord försköts könsbalansen bland kyrkans medlemmar från två håll. Samma år var det mycket få utträdare upp till 12 år och betydligt fler upp till 24 års ålder. Men de största grupperna var från 25 år och uppåt, där fördelningen såg relativt lika ut, oavsett ålder.⁸⁷ Sett över året sker klart flest utträden i oktober, vilket pekar på ett ekonomiskt motiv för utträdet, se tabell.⁸⁸ Enligt Skatteverkets regler görs nämligen en avstämning 1 november av vem som ska betala skatt respektive kyrkoavgift under det kommande året. Den som utträder efter detta datum får, med andra ord, betala kyrkoavgift drygt ett år efteråt.

⁸⁴ Svenska kyrkans statistikdatabas, se

<http://www.svenskakyrkan.se/default.aspx?id=100243&did=246075>

⁸⁵ Bäckström 1999, s 41, med referens till Göran Gustafssons forskning, och s 96.

⁸⁶ Bromander 2003, s 20 och Nyckeln till Svenska kyrkan 2009, s 56.

⁸⁷ Bromander 2003, s 21. Hänsyn har inte tagits till årskullarnas storlek.

⁸⁸ Bromander 2003, s 22.

Tabell. Månadsvis historik för antalet utträden ur Svenska kyrkan 2004-2008.⁸⁹

	Utträden under de första tio månaderna 2008	Utträden 2007	Utträden 2006	Utträden 2005	Utträden 2004
Januari	2177	2460	1762	1884	2427
Februari	1829	2102	1484	1569	2221
Mars	1681	2011	1814	1911	2310
April	5490	4212	4379	5289	5843
Maj	4413	3829	3464	3508	4026
Juni	2690	2628	2180	2263	3063
Juli	2550	2565	1922	1726	2253
Augusti	3839	3947	4231	4157	4392
September	7060	6631	7696	14925	8198
Oktober	14720	21503	24014	24713	33331
November		2925	2803	4757	8277
December		1524	1670	2052	2455

I *Medlem 2004* undersöktes bland annat hur stor sannolikheten var för ett utträde bland kyrkans medlemmar. Det visade sig då att omkring fem procent av dessa kunde beskrivas som sannolika utträddare och enligt analysen kan denna grupp kontinuerligt komma att fyllas på från gruppen som då betecknades som "eventuella kyrkoutträddare". Det är här ingen större överraskning att det är den yngsta gruppen, 16-24 år, som är de minst trogna medlemmarna. Hela tolv procent av dem bedöms dessutom vara sannolika utträddare och det gäller i synnerhet pojkarna/männen i gruppen.⁹⁰ En majoritet av undersökningens deltagare bedöms dock inte alls ligga i riskzonen för ett utträde.⁹¹

3.3 Skäl för medlemskap

De kyrkliga handlingarna hamnar i topp, när Svenska kyrkans medlemmar får svara på motiven till sitt medlemskap i den enkät, som redovisas i *Medlem i Svenska kyrkan*. För de allra flesta fyller alltså kyrkan en viktig funktion vid olika övergångsstadier i livscykeln.⁹² I Enköping säger till exempel ungefär 80 procent av de svarande att de är medlemmar i Svenska kyrkan för att få tillgång till de kyrkliga handlingarna.⁹³ Ett annat vanligt perspektiv är önskan om en ställföreträdande religion, som man stöttar för

⁸⁹ <http://www.svenskakyrkan.se/default.aspx?id=100243&did=174943>

⁹⁰ Bromander 2005, s 151-152.

⁹¹ Bromander 2005, s 164.

⁹² Bromander 2005, s 47.

⁹³ Ahlstrand, Gunner 2008, s 90.

andras skull eller för att man själv kan komma att behöva den en dag.⁹⁴ Det är få som funderar aktivt på ett utträde, men desto fler som inte har funderat alls över varför de är medlemmar.

Motiven kan dock vara betydligt fler och mer komplexa än så. I samma bok beskrivs sju olika profiler för medlemskapet, utifrån dimensionerna tro, tradition och idealitet.⁹⁵

1. Mångdimensionellt medlemskap: Höga värden för alla tre dimensionerna. Största gruppen, tillsammans med Kyrkligt traditionsbärande.
2. Idealistiskt-trosinriktat medlemskap: Svaga värden för tradition, men höga för de övriga två.
3. Kyrkligt traditionsbärande medlemskap: Höga värden för tro, genomsnittligt för tradition och låga värden för idealitet.
4. Traditionalistiskt-idealistiskt medlemskap: Tar avstånd från trosdimensionen, men har höga värden för de övriga två dimensionerna.
5. Endimensionellt traditionsvärnande medlemskap: Svaga medelvärden, men något starkare för tradition.
6. Endimensionellt idealistiskt medlemskap: Starkare värden för idealitet, men låga för de övriga. Minsta gruppen, tillsammans med Diffust medlemskap.
7. Diffust medlemskap. Överlag svaga värden.

Ett vanligt motiv för medlemskap är att det uppfattas som mer eller mindre synonymt med att vara svensk (eller motsvarande i de nordiska grannländerna), det vill säga en variant av civilreligionsteori.⁹⁶ Jag återkommer under rubriken 3.5.1 Makronivå, här i uppsatsen, med en närmare beskrivning av denna uppfattning.

3.4 Skäl till utträde

Eftersom Svenska kyrkan har låga krav på sina medlemmar (i princip bara att medlemsavgiften ska betalas), kan det vara mindre problematiskt att lämna den, än andra samfund. Den kan också uppfattas tillhöra systemvärlden mer än livsvärlden, för att använ-

⁹⁴ Bromander 2005, s 177 och Berger, Davie och Fokas 2008, s 15 och 41.

⁹⁵ Bromander 2005, s 51-58.

⁹⁶ Bromander 2003, s 15 och Bromander 2005, s 45.

da Jürgen Habermas terminologi, det vill säga att den befinner sig alltför långt från vårt vardagsliv, för att upplevas som relevant.⁹⁷

De som utträder ur Svenska kyrkan gör det vanligtvis som konsekvens av en lång process av "varaktig söndring".⁹⁸ I valet mellan push- och pullfaktorer, det vill säga mellan något internt respektive externt, som lockar någon ur ett sammanhang, ligger pull närmast till hands i detta fall.⁹⁹ Omvärlden är mer intressant än kyrkan är problematisk, kan man säga.

Susan Sundback menar att en höjd benägenhet för utträde måste bygga på två element:

1. Att man fjärrat sig från och förlorat en djupare kontakt med den kyrkliga formen för religiositet.
2. Att man antar en övertygelse, som står i konflikt med den vanemässiga folkkyrkligheten och som kräver ett större personligt engagemang av individen än vad folkkyrkan kräver av honom/henne.¹⁰⁰

Jonas Bromander konstaterar att det verkar finnas tre faktorer, som samverkar vid ett utträde:¹⁰¹

1. En sviktande kyrkolojalitet. Trots att kyrkan inte ställer krav på människors tro, uppfattar de själva att de passar in med sitt sätt att tro och tänka. Medlemskapet saknar relevans för dem.¹⁰²
2. Förlorad helhet. Svenska kyrkan är inte längre statskyrka och har långt innan den förändringen specialiserats allt mer till det religiösa området. Det finns dessutom en svårighet att förstå Svenska kyrkans komplexitet. Det verkar vara svårt för den enskilda människan att få överblick över organisationen. Därför kan det vara enstaka sidor av den som kommer att dominera synfältet och ibland på ett negativt sätt.
3. En utlösande faktor.

⁹⁷ Dahlgren 2008, s 199.

⁹⁸ Bromander 2003, s 57-58 och Sundback 1989, s 53.

⁹⁹ Dahlgren 2008, s 175-181. Bygger på en analys om utträdesfaktorer av David Bromley.

¹⁰⁰ Sundback 1989, s 51.

¹⁰¹ Bromander 2003, s 8 och 75-76. Liknande slutsatser finns i Dahlgren 2008, s 199.

¹⁰² Bromander 2005, s 14.

Ett viktigt exempel på den utlösande faktorn är insikten om vad man betalar i kyrkoavgift. Från år 2001 anges det på deklarationsblanketten hur stor kyrkoavgift var medlem betalar (inklusive begravningsavgift, i hela landet utom i Tranås och Stockholm, där kommunen och inte kyrkan ansvarar för begravningsväsendet).

Att ange ekonomin som skäl för sitt utträde kan anses vara mer neutralt, än att ta avstånd från kyrkan och/eller dess tro och det gör såväl låg- som höginkomsttagare.¹⁰³ Samtidigt tycks utträdarna överlag gärna bidra ekonomiskt till ändamål, som känns angelägna. Då kan dock Svenska kyrkans komplexitet göra att människor har svårt att se och uppleva att deras kyrkoavgift går till något meningsfullt, vilket kan minska motivationen till medlemskap. Det finns däremot inget som tyder på att kyrkoavgiftens storlek i sig är ett tillräckligt skäl till utträde, för människor i allmänhet.¹⁰⁴

3.5 Utträdesfaktorer på tre nivåer

Utträden ur Svenska kyrkan (eller något annat trossamfund) kan också beskrivas på makro-, meso- och mikronivå.¹⁰⁵

3.5.1 Makronivå

Forskningen visar att ju mer sekulariserat ett samhälle är, desto fler är samfundsutträdena, vilket kan förklaras med en förändrad normalitet.¹⁰⁶ Från judisk horisont noterar exempelvis forskare hur den rådande ungdomskulturen får ortodoxa ungdomar att strunta i de traditionella religiösa reglerna, vilket får sekulariserande effekter.¹⁰⁷

Susan Sundback skriver i sin avhandling från 1991 om två förklaringsmodeller till utträden ur den evangelisk-lutherska kyrkan i Finland: lokalsamhällesteorin och civilreligionsteorin. Båda bygger på traditionens identitetsskapande funktion inom bestämda kollektiv. Enligt lokalsamhällesteorin är kyrkolojaliteten starkare inom sociala grupper, där kyrkan är förbunden med en lokal förankring, till exempel territorialförsamlingen. Där byggs en ideologisk enhet kring gemensam historia och gemensamt ursprung. Här går det att se tydliga exempel på hur industrialismen och urbaniseringen försvagade det kyrkliga engagemanget hos människor i 1800- och 1900-talets Sverige och där folkkrö-

¹⁰³ Bromander 2003, s 62 och 77 samt Sundback 1989, s 12.

¹⁰⁴ Bromander 2003, s 64-65.

¹⁰⁵ Gustafsson 1991, s 219.

¹⁰⁶ Dahlgren 2008, s 110.

¹⁰⁷ Bar-Lev, Leslau och Ne'eman 1997, s 200f.

relserna istället vann mark.¹⁰⁸ Civilreligionsteorin innebär, i nordisk tappning, att stat och folkkyrka har stått och fortfarande står varandra nära.¹⁰⁹

Susan Sundback gör sin analys utifrån tre perspektiv. Det första är en institutionell analys, utifrån tanken att kyrkan själv är en aktör i samhället. Statskyrkosystemet avskaffades egentligen redan år 1869 i Finland och härigenom bidrog kyrkan själv till att kollektivbandet till folket började brytas upp. Nu ligger traditionen snarare på individplanet och har rituell karaktär. Det andra perspektivet är en historisk analys, där det visar sig att politiska och ideologiska konflikter mellan kyrka och samhälle ibland har orsakat utträden. Det tredje perspektivet är en strukturell analys, där urbanisering och ökad folktäthet spelar en stor roll. Tidigare utträden har också haft en kumulativ effekt, genom att normaliteten sakta med säkert har förändrats på det religiösa området.¹¹⁰

Jonas Bromander menar relationsförändringen mellan Svenska kyrkan och staten år 2000 har gjort att det sannolikt upplevs som lättare att lämna kyrkan, utan att därigenom ta avstånd från nationen.¹¹¹ Det kan också antas att skiljande från staten förstärker kyrkans religiösa identitet, vilket i förlängningen innebär att den som inte kan identifiera sig med den får svårare att motivera sitt medlemskap. Religionen har därigenom tagit ytterligare ett steg från det offentliga till det privata, samtidigt som det på samma gång finns en motsatt tendens. Utifrån sin friare roll som medlemsorganisation har Svenska kyrkan vid ett flertal tillfällen tagit ställning i frågor av politisk art och därmed hittat en nygammal plattform i samhället. Exempelvis utsågs ärkebiskop KG Hammar till en av landets 50 viktigaste opinionsbildare 2005.¹¹²

3.5.2 Mesonivå

Denna nivå handlar om de organisationer, som människor är relaterade till. Här kan det handla om att utträdaren anser att det förs alltför många krig i religionens namn, eller att kyrkan (eller motsvarande) inte motsvarar ens förväntningar på andra sätt. Kanske får individen inte den hjälp till andlig växt, som han eller hon hoppas på. Kanske utmanar inte organisationen tillräckligt, eller upplevs som för trång när det gäller individuella

¹⁰⁸ Bäckström 1999, s 62-63, exempel från Sundsvallsområdet.

¹⁰⁹ Gustafsson, Pettersson 2000, s 39.

¹¹⁰ Sundback 1991, s 307-323.

¹¹¹ Bromander 2003, s 18.

¹¹² http://www.dsm.nu/100_topp_2005.html

behov. Den kan också upplevas som alltför konservativ, irrelevant för människans liv eller alltför hierarkisk och/eller kvinnofientlig.¹¹³

Susan Sundback menar att den viktigaste förklaringen till olika utträdesbenägenhet ligger i individernas relation till sin hemförsamling. Få av medlemmarna prioriterar trosfrågor högt, men är däremot kyrkligt lojala, menar hon.¹¹⁴

Per Pettersson konstaterar att Svenska kyrkan av tradition är mer producentorienterad än kundorienterad.¹¹⁵ Här kan man konstatera att det finns en ökad risk för missnöje och i förlängningen utträden, när människor blir konsumenter och väljer fritt också på religionens område. Per Pettersson granskar också särskilt gränssnittet mellan mikro- och mesonivån och lyfter fram fem faktorer, som särskilt betydelsefulla för ett utträde:

- Upplevelser och erfarenheter under uppväxtåren, fram till 20-årsåldern.
- Familjesituationen och förändringar i den.
- Vissa tjänstemöten man minns särskilt positivt eller negativt.
- Personmöten med präster.
- Erfarenheter av andra kyrkor eller religioner.¹¹⁶

3.5.3 Mikronivå

En undersökning i Holland visar att människor är mindre benägna att lämna sitt trosamfund om deras mödrar är eller har varit regelbundna gudstjänstbesökare. Om någon av föräldrarna (oavsett kön) inte är medlem i något samfund ökar däremot sannolikheten att deras barn så småningom ska lämna det samfund det har vuxit upp inom.¹¹⁷

Bland andra familjerelaterade orsaker kan nämnas att det är fler ensamstående och sammanboende, som lämnar sitt samfund, än sådana som är gifta.¹¹⁸ Samtidigt leder också giftermål, skilsmässa och barnafödande ofta till ett minskat religiöst engagemang, åtminstone under en period, i USA.¹¹⁹

¹¹³ Dahlgren 2008, s 104.

¹¹⁴ Sundback 1991, s 33.

¹¹⁵ P Pettersson 2000, s 176-177.

¹¹⁶ Dahlgren 2008, s 105.

¹¹⁷ Dahlgren 2008, s 97-98.

¹¹⁸ T Pettersson 1979, s 32 och Dahlgren 2008, s 98.

¹¹⁹ Roof och Landres 1997, 86.

En annan faktor på individnivån är högre utbildning, eftersom en sådan tenderar att leda till en högre grad av liberala och individualistiska normer. Det framgår av undersökningar i såväl Holland, Sverige och USA.¹²⁰ Denna typ av värderingar kan antas ha lätt för att bryta ner den plausibilitetsstruktur, som upprätthåller en mer ytlig religiös övertygelse, i synnerhet om den unga vuxne får en högre utbildning än sina föräldrar.¹²¹ Detta förstärks i så fall av att den högre utbildningen ofta innebär en flytt från den sociala kontrollen i hemmiljön och att ett utträde därmed blir lättare. Susan Sundback sätter dock ett frågetecken för variabeln utbildning i sammanhanget, eftersom hon menar att religion refererar till en mänsklig erfarenhet, som den sekulära utbildningen inte intresserar sig för.¹²²

Den geografiska rörligheten tycks hursomhelst vara en viktig orsak till att människor lämnar ett samfund. En flyttning innebär en potential för religiös omdefiniering, genom lösare band till det förflutna och behov av att bygga upp en ny identitet.¹²³ I RAMP-undersökningen 1997-98 finns tecken, som tyder på att det är vanligare bland utträdare att ha bytt bostadsort, än bland de som alltså är medlemmar i Svenska kyrkan.¹²⁴ Därtill verkar bostadsortens storlek ha betydelse; ju större stad, desto mindre benägenhet att fortsätta tillhöra samfundet. Även här kan dock förklaringen ligga i exponering för icke-traditionella värden och minskad social kontroll och genom andra undersökningar visar det sig att sambandet med urbanisering inte är självklart heller.¹²⁵ En annan faktor är huruvida det kan uppfattas som normalt eller avvikande i den sociala omgivningen om man är med i ett samfund eller ej, något som påverkar på såväl makro- som mikronivå.¹²⁶

¹²⁰ Need och Graaf 1996, s 89, T Pettersson 1979, s 33, Hoge 1988, s 86 och Dahlgren 2008, s 99. Det ska dock tilläggas att utbildning över huvud taget, även något så grundläggande som läskunnighet anses påverka religionens tillbakagång, se t ex Gustafsson 1991, s 217.

¹²¹ Hadaway och Roof 1988, s 36, Sherkat och Wilson 1995, s 996 och Roof och Landres 1997, s 85f.

¹²² Gustafsson, Pettersson 2000, s 54.

¹²³ Furseth, Repstad 2008, s 177.

¹²⁴ Dahlgren 2008, s 115-116. RAMP=Religious and Moral Pluralism.

¹²⁵ Gustafsson, Pettersson 2000, s 56.

¹²⁶ Sherkat och Wilson 1995, s 1000 och 1004, Richter och Francis 1998, s 74 och 134, Hoge 1998, s 90, Gustafsson 1993, s 59, Sundback 1991, s 56-57 samt Hadaway och Roof 1998, s 35 och 39.

Wade Clark Roof har uttryckt detta i sin lokalismteori, som i korthet innebär att sannolikheten för kyrklig alienering ökar när olika inslag av lokala miljöer försvinner kring individen. Han gör där en åtskillnad mellan det han kallar lokalt inriktade respektive kosmopolitiska individer.¹²⁷ Susan Sundback arbetar med begreppen modernisering eller differentiering och tradition och menar att antalet faktiska utträden beror på hur balansen ser ut mellan dessa båda krafter.¹²⁸

Även politiska sympatier kan ha betydelse i sammanhanget, även om underlaget för denna fråga i RAMP-undersökningen är svagt. Där konstateras det nämligen att 75 procent av utträdena ur Svenska kyrkan hade vänstersympatier. I Sverige90-undersökningen konstateras vidare att de som har utträtt ur sitt samfund överlag hade en mer liberal inställning i moralfrågor, till exempel ifråga om homosexualitet, än de som tillhörde fortfarande tillhörde ett sådant.¹²⁹

4 Empirisk fördjupning genom ett lokalt exempel

Susan Sundback gjorde 1984 en lokal studie av utträden i danska Århus och drog ett antal slutsatser av denna, utifrån förutsättningarna där och då. Det kan därför vara intressant att göra en jämförelse med Uppsala 25 år senare, en stad som har ungefär lika stor befolkning och är såväl biskopssäte som universitetsstad, precis som Århus.¹³⁰ Exemplet här är i huvudsak avgränsat till en del av Uppsala, närmare bestämt domkyrkoförsamlingen. Bland många andra faktorer finns här också en fysisk närhet till såväl ärkebiskopen (tidigare KG Hammar) som domkyrkan, där den omdiskuterade visningen av Ecce Homo ägde rum 1998 och 2008. Båda dessa företeelser nämns ibland som viktiga skäl till människors utträden.

Den tidigare forskning, som jag här har redogjort för, har pekat på vissa faktorer, som ökar sannolikheten för utträden ur Svenska kyrkan. Mitt syfte här är att jämföra dessa resultat med den lokala situationen, för att därigenom kunna se såväl likheter, som skillnader. Jag hoppas också kunna peka på någon utvecklingstendens, eftersom mitt material är nyare än det jag hittills har redogjort för.

¹²⁷ Sundback 1991, s 11-13.

¹²⁸ Sundback 1991, s 57.

¹²⁹ Dahlgren 2008-, s 123-124.

¹³⁰ Sundback 1989, s 29ff. Århus kommun hade c:a 300 000 invånare 2008, att jämföra med närmare 200 000 i Uppsala kommun samma år. Se <http://sv.wikipedia.org/wiki/Århus>

Till min hjälp har jag statistik från kommun och kyrka, men också en egen enkät och en intervjuundersökning. Den empiriska delens tre avdelningar bygger därmed dels på en kvantitativ/extensiv metod och dels en kvalitativ/intensiv. Kvalitativa undersökningar gynnar validitet, tidsordning och orsaksmekanism och kvantitativa gynnar generaliserbarhet, reliabilitet, kontrafaktisk skillnad och isolering, om vi beskriver dessa båda metoder ur ett generellt perspektiv. Ett enklare sätt att beskriva skillnaden mellan metoderna är att konstatera att den kvantitativa premierar bredd och att kvalitativ premierar djup.¹³¹ Jag väljer att arbeta med båda metoderna här, eftersom de kompletterar varandra och därmed kan förbättra svaret på min frågeställning. I anslutning till respektive avdelning försöker jag lyfta fram svårigheter respektive fördelar med den aktuella metoden. Genom att inleda med kvantitativ metod får jag hjälp att veta vad jag ska fördjupa mig i genom kvalitativ metod, där jag kan få fram finare nyanser på resultaten i de kvantitativa undersökningarna.

4.1 Det lokala sammanhanget

4.1.1 Uppsala kommun¹³²

Uppsala är en relativt stor kommun med svenska mått mätt – den fjärde största i landet sett till folkmängd, med sina 190 668 invånare. Det är en kommun som har växt med omkring 1 900 personer under 2008, det vill säga omkring en procent. Rörligheten är relativt stor med cirka 11 000 inflyttningar och 9 000 utflyttningar. Det kan alltså tillsammans vara över 10 procent av kommunens befolkning, som antingen är nyinflyttade eller som lämnar staden under ett år (förutsatt att det inte är samma personer som både flyttar in och ut under samma år). Under 2008 flyttade omkring 4 800 personer i åldrarna 18-24 år in i kommunen, medan knappt hälften så många lämnade den i samma åldersspann.

Befolkningen i Uppsala är välutbildad, vilket säkert hänger nära samman med att det är en universitetsstad. Totalt har 52 procent av kommunens 20-64-åringar en eftergymnasial utbildning, att jämföra med 35 procent för landet som helhet. Däremot är bara 50 procent förvärvsarbetande i åldrarna 20-24 år i Uppsala, vilket är klart mindre än de 62 procent, som gäller för hela riket. Även denna skillnad beror sannolikt på universiteten och därmed ett stort antal studenter. Detta förstärks ytterligare när vi jämför

¹³¹ Svensson och Teorell, s 266-283.

¹³² Uppgifterna under denna rubrik är hämtade ur Uppsala Kommunfakta 2009.

den klart högre andelen som arbetar inom forskning och utbildning i Uppsala, i förhållande till resten av landet. När det gäller förvärvsinkomster ligger kommunen något under medelinkomsten i riket, men något närmare motsvarande medianvärde. Också detta hänger förmodligen samman med det stora antalet studenter. Den totala skattesatsen 31,70 ligger väldigt nära riksgenomsnittet 31,52 procent av förvärvsinkomsten.

Är Uppsala en "kyrklig" stad, det vill säga står Svenska kyrkan stadigare i denna kommun än i genomsnittssamhället? Svaret är nog snarast att det spretar mer i Uppsala än på andra håll. Det finns relativt stora kyrkliga arbetsgivare i Uppsala: kyrkokansliet (det vill säga kansliet för Svenska kyrkan på nationell nivå och ärkebiskopens kansli) och Uppsala kyrkliga samfällighet har tillsammans omkring 600 anställda, vilket gör dem till en av Uppsala tio största arbetsgivare (även om det är ett stort hopp upp till de två största arbetsgivarna Uppsala kommun och landstinget, som båda har omkring 11 500 anställda).¹³³ Församlingen Livets Ord märks också i staden, med närmare 300 anställda och cirka 3 300 medlemmar.¹³⁴ I senaste kyrkovalet röstade 15,1 procent av de röstberättigade, vilket ligger klart över riksgenomsnittet 11,9 procent.¹³⁵

Samtidigt är andelen medlemmar i Svenska kyrkan lägre än i landet som helhet, inte minst i Gottsunda församling och delar av Helga Trefaldighets församling, där andelen utländska medborgare och andra invandrare är relativt hög.¹³⁶

4.1.2 Uppsala domkyrkoförsamling

Domkyrkoförsamlingen är den största av de fem församlingarna i Uppsala kyrkliga samfällighet, med 40 386 invånare. Av dessa är 28 240 medlemmar, vilket motsvarar

¹³³ Uppgifterna är hämtade ur Statistisk folder 2009 för Uppsala kommun, s 10, se http://www.uppsala.se/Upload/Dokumentarkiv/Extern/Dokument/Om_kommunen/Omradesfakta/Statistiskfolder2009.pdf

¹³⁴ Se <http://www.livetsord.se/default.aspx?idStructure=160>

¹³⁵ Se

<http://kyrkoval.svenskakyrkan.se/valresultatslutgiltigt2009/Resultat/Samfallda.aspx?StiftID=2&ValomradeId=3120&ValtypId=-1> respektive

<http://kyrkoval.svenskakyrkan.se/valresultatslutgiltigt2009/Resultat/Kyrkomote.aspx>

¹³⁶ Tillhöriga i procent av folkmängden 2008: Gamla Uppsala församling 68,6%, Gottsunda församling 54,6%, Helga Trefaldighets församling 63,1%, Uppsala domkyrkoförsamling 68,5% och Vaksala församling 65,0%. Siffror från Svenska kyrkans statistikdatabas <http://statistik.svenskakyrkan.se>.

69,9 procent, att jämföra med riksgenomsnittet 72,9 procent för Svenska kyrkan.¹³⁷ En genomsnittsförsamling i Svenska kyrkan har drygt 4 000 invånare. Den största församlingen i landet (Täby) har omkring 60 000 invånare och den minsta (Holm) har cirka 20 stycken, vilket gör att Uppsala domkyrkoförsamling är en av de största i Sverige.¹³⁸ Precis som i jämförelseexemplet Århus är antalet enpersonershushåll mycket stort i församlingen.¹³⁹

Med Jonas Bromanders definitioner kan denna församling beskrivas som "Medelort med positivt generationsskifte" (men lägre grad av invandring).¹⁴⁰ Jag har förvisso inte hittat något sätt att ta fram siffror på det, men tror utifrån egen erfarenhet att församlingen har avsevärt färre (förstagerationens) invandrare än andra delar av staden. Med andra ord är andelen kyrkotillhöriga förmodligen mindre påverkad av mängden andra religionstillhöriga.

Församlingen består rent geografiskt av de mest centrala delarna av Uppsala, med Tycho Hedéns väg som gräns i nordost, Gamla Uppsala-gatan i nordväst, Tiundagatan och Dag Hammarskjölds väg i sydväst och Kungslängsleden i sydost. Ett stort antal nya bostäder har byggts i församlingen under senare år, framför allt i områdena Kungsängen, Kapellgården och Fyrisvallen.

Kyrkoavgiften ligger i Uppsala kyrkliga samfällighet på 1,09 procent av den beskattningsbara inkomsten, inklusive begravningsavgift.¹⁴¹ I genomsnitt betalar den som tillhör Svenska kyrkan drygt en procent av den skattepliktiga inkomsten i kyrkoavgift, men kyrkoavgiften varierar mellan 0,6 och 2,3 procent.¹⁴²

När det gäller kyrkliga handlingar döptes 2006 51,2 procent av alla nyfödda barn i domkyrkoförsamlingen, att jämföra med ett spann på mellan 46 och 61 procent för samfällighetens församlingar och 65,1 procent för landet som helhet. Samma år konfirmerades 37 procent av alla kyrkotillhöriga 15-åringar i domkyrkoförsamlingen, med en

¹³⁷ Bosbach 2008, s 22 och

http://www.svenskakyrkan.se/default.aspx?di=23758&refdi=23673&CS_PageNo=2#CS_ (siffror för 2008)

¹³⁸ Bromander 2005, s 30.

¹³⁹ Antalet hushåll ligger på omkring 27 000, vilket alltså innebär omkring 1,5 personer/hushåll. Siffror från Posten. För Århus del se Sundback 1989, s 41.

¹⁴⁰ Bromander 2005, s 36.

¹⁴¹ Uppgiften avser år 2009 och är hämtad från

<http://www.svenskakyrkan.se/kyrkoavgifter/avgifter/alfasort.asp?alfa=U>

¹⁴² <http://www.svenskakyrkan.se/SVK/NYCKLAR/kyrskatt.htm>

variation mellan 22 och 44 procent för de övriga församlingarna i samfälligheten och en genomsnittlig siffra på 35,6 procent i riket. Antalet vigslar inom Uppsala kyrkliga samfällighet låg 2006 på motsvarande 41 procent av det totala antalet vigslar, att jämföra med riksgenomsnittet på 48,7 procent. Här ligger dock domkyrkoförsamlingen aningen bättre till med 50,8 procent.¹⁴³

4.2 Utträden ur Svenska kyrkan

4.2.1 Uppsala kyrkliga samfällighet i jämförelse med resten av landet

Antalet utträden i de fem församlingarna i Uppsala kyrkliga samfällighet har varit klart högre än genomsnittet i Svenska kyrkan under delar av perioden 2000-2008, det vill säga tiden efter relationsförändringen med staten.¹⁴⁴ Den största skillnaden finns under åren 2003-2005, då samtliga dessa församlingar ligger över riksgenomsnittet.¹⁴⁵ Domkyrkoförsamlingen utmärker sig här genom att ha de högsta siffrorna av de fem församlingarna under i stort sett alla åren 2000-2008. Siffrorna redovisas här nedan i diagram 3.

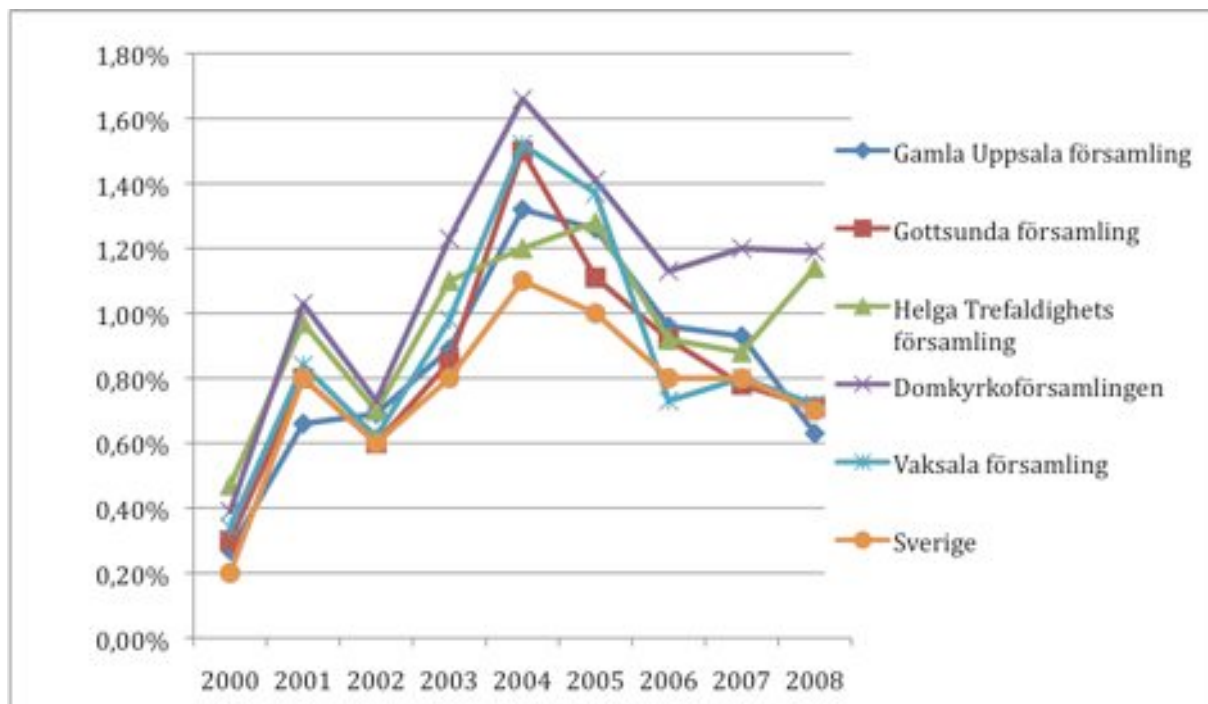
Även om siffrorna alltså ligger över riksgenomsnittet hamnar de under exempelvis Adolf Fredriks församling i centrala Stockholm, som 2008 hade 1,8 procent utträdare, vilket i och för sig var en relativt stor ökning från året innan, då motsvarande siffra låg på 1,3 procent. Det är hursomhelst tydligt även vid andra liknande jämförelser att storstadsmiljön har betydelse för andelen utträden.

¹⁴³ Bosbach 2008, s 22-23 och Svenska kyrkans statistikdatabas, se <http://www.svenskakyrkan.se/default.aspx?di=23758&refdi=23673>

¹⁴⁴ I Uppsala kyrkliga samfällighet ingår Gamla Uppsala församling, Gottsunda församling, Helga Trefaldighets församling, Uppsala domkyrkoförsamling (här vanligtvis kallas "domkyrkoförsamlingen") och Vaksala församling. Se Matrikel för Svenska kyrkan 2009, s 13-16.

¹⁴⁵ Siffrorna är hämtade från Svenska kyrkans statistikdatabas. Se <http://www.svenskakyrkan.se/default.aspx?di=23758&refdi=23673>

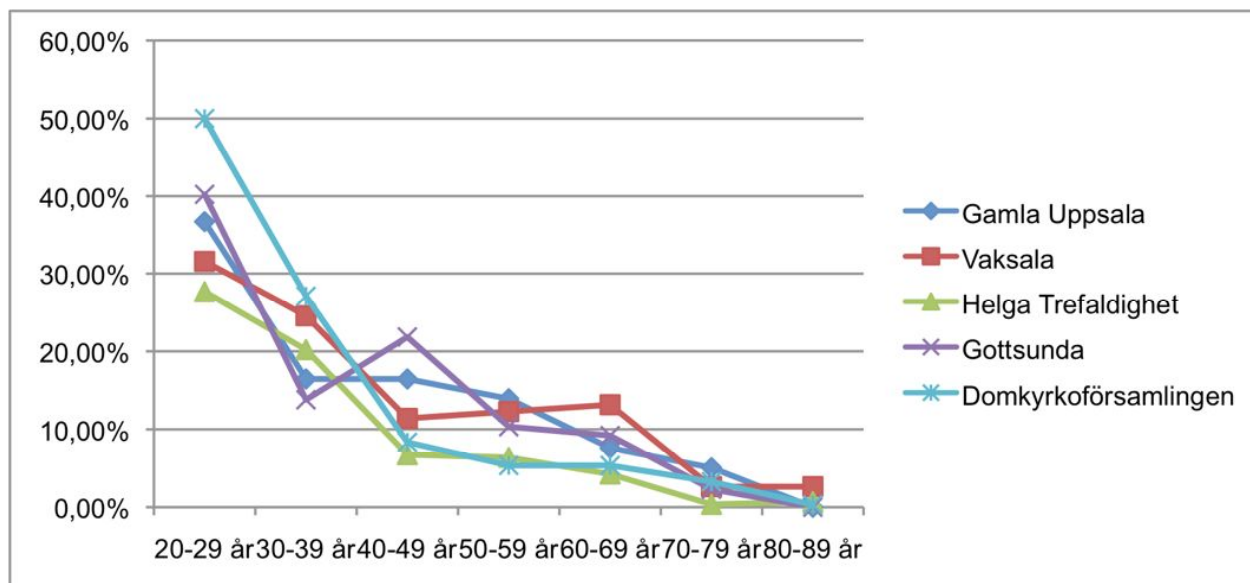
Diagram 3. Procentuellt antal utträden ur Svenska kyrkan 2000-2008 i Uppsala kyrkliga samfällighet, jämfört med riksgenomsnittet ("Sverige").



4.2.2 Varför domkyrkoförsamlingen?

Att en församling konsekvent har fler utträdare än grannförsamlingarna kan naturligtvis ha många orsaker. Ett sätt att försöka ta reda på något om dessa är att ställa sig frågan om *vem* det är som utträder. Jag har därför provat att göra det på ett relativt enkelt vis, nämligen genom att jämföra åldern på utträdarna i de olika församlingarna. Fördelningen redovisas nedan i diagram 4.

Diagram 4. Procentuell fördelning av utträdare ur Svenska kyrkan i olika ålderskategorier, fördelade på respektive församling inom Uppsala kyrkliga samfällighet. Siffror för 2008.¹⁴⁶

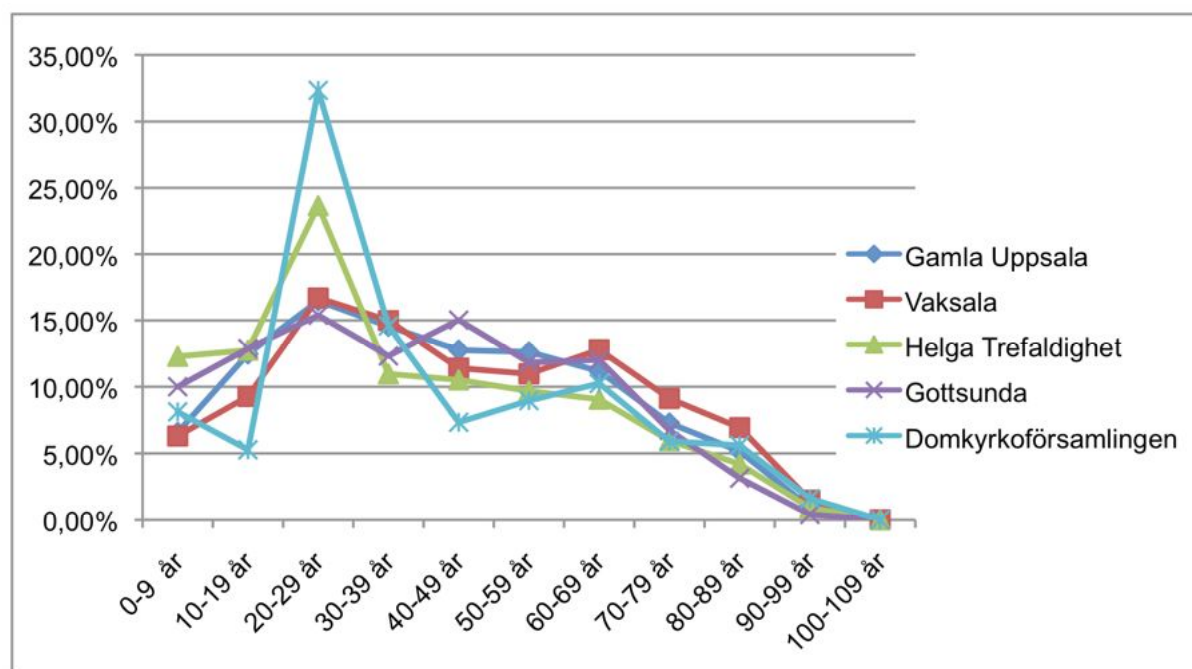


Resultatet är intressant av framför allt två anledningar:

- Dels att utträdesbenägenheten så tydligt tycks minska med ökande ålder.
- Dels att domkyrkoförsamlingen här ligger på så mycket som omkring 50 procent av alla sina utträdare i åldersintervallet 20-29-åringar.

För att siffrorna ska vara riktigt användbara krävs dock också en jämförelse med hur befolkningsstrukturen ser ut bland medlemmarna i respektive församling. Detta redovisas här i diagram 5.

Diagram 5. Ålderstruktur fördelad över olika intervall bland Svenska kyrkans medlemmar i församlingarna inom Uppsala kyrkliga samfällighet. Siffrorna redovisas i procent av det totala antalet medlemmar i respektive församling.¹⁴⁷



Diagrammet visar tydligt att Uppsala är en ung stad, framför allt i intervallet 20-29 år, precis som Århus.¹⁴⁸ Här sticker dessutom domkyrkoförsamlingen ut rejält i jämförelse med övriga församlingar, genom att så mycket som omkring en tredjedel av alla dess medlemmar är i åldrarna 20-29 år. Grannförsamlingen Helga Trefaldighet utmärker sig

¹⁴⁷ Siffrorna hämtade ur kyrkobokföringen i Uppsala kyrkliga samfällighet 21 januari 2009.

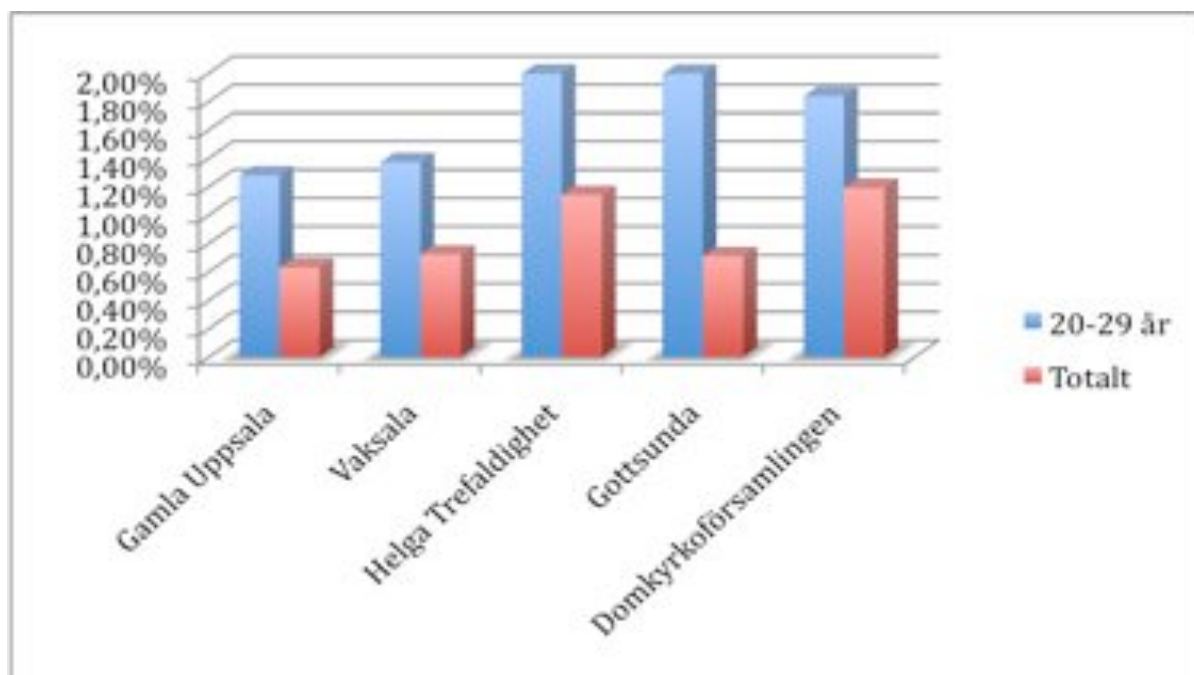
¹⁴⁸ Sundback 1989, s 41.

också, om än inte i lika hög grad, med närmare en fjärdedel av alla sina medlemmar i samma åldersintervall. I övrigt är kurvorna relativt lika mellan församlingarna.

Här har vi med andra ord lyckats isolera åtminstone en delförklaring till att domkyrkoförsamlingen drabbas hårdare av utträden än övriga församlingar inom samfälligheten. Svaret skulle alltså kunna ligga i det enkla faktum att församlingen har så många unga vuxna bland sina medlemmar och att det är denna ålderskategori som är mest benägen att utträda ur Svenska kyrkan.

För att tydliggöra konsekvenserna av detta faktum har jag därför också räknat ut hur många procent som utträdde i ålderskategorin 20-29 år i respektive församling. Dessa siffror redovisas i diagram 6 här nedan och jämförs då dessutom med motsvarande utträdesprocent för hela församlingen, det vill säga den siffra som också finns redovisad i diagram 3 för 2008.

Diagram 6. Procentuellt antal utträdare ur respektive församling, dels totalt och dels i ålderskategorin 20-29 år. Siffror från kyrkobokföringen i Uppsala kyrkliga samfällighet 2008.



Här visar det sig att andelen utträdare har jämnats ut väsentligt, framför allt mellan Helga Trefaldighets församling, Gottsunda församling och domkyrkoförsamlingen, där den sistnämnda nu inte längre har flest utträdare i gruppen 20-29-åringar.

I samtliga fall visar det sig också att andelen utträdare i kategorin 20-29 år i flera fall är dubbelt, eller rent av tredubbelt (Gottsunda församling), så stor som totalsiffran.

Om vi skulle räkna bort denna grupp från totalsiffran skulle därmed resultatet bli ännu mer slående.

De relativt sett höga utträdessiffrorna i domkyrkoförsamlingen och Uppsala kyrkliga samfällighet över huvud taget, jämfört med landet som helhet, kan med andra ord ha mycket att göra med att utträden är betydligt vanligare bland yngre människor och att denna ålderskategori är så stor i just Uppsala.

Här är det intressant att göra en jämförelse med de tidigare refererade totalsiffrorna för Svenska kyrkan 2001, då utträdena var relativt jämnt fördelade över olika ålderskategorier.¹⁴⁹ Sedan dess har dock det utträdeskritiska åldersspannet minskat väsentligt, som jag har konstaterat tidigare här i uppsatsen.¹⁵⁰ När Jonas Bromander analyserar detta faktum menar han att det kan bero på att de äldre, som har funderat på utträde, nu har gjort sitt val. Han tror också att utträdena kommer att fortsätta i oförminskad takt i de lägre åldrarna, eftersom de kyrkliga erfarenheterna är allt svagare inom dessa.¹⁵¹

Jag kommer dock inte att nöja mig med denna slutsats i min undersökning av utträdare i Uppsala, utan kommer som nästa steg att fördjupa analysen med hjälp av ytterligare en kvantitativ undersökning.

5 Kvantitativ undersökning genom enkäter i Uppsala domkyrkoförsamling

5.1 Utformning

Jag har genomfört en enkätundersökning bland utträdare ur Svenska kyrkan i Uppsala domkyrkoförsamling under åren 2005-2008.¹⁵² Enkäterna har skickats ut per post tillsammans med ett portofritt svarskuvert till de medlemmar i domkyrkoförsamlingen, som har valt att utträda ur kyrkan. Svarsfrekvensen har varit mycket god – omkring hälften av alla utträdare har besvarat enkäten – vilket bör göra siffrorna trovärdiga, även om jag inte har räknat på statistisk signifikans.¹⁵³

¹⁴⁹ Bromander 2003, s 21.

¹⁵⁰ Se sidan 13.

¹⁵¹ Nyckeln till Svenska kyrkan 2009, s 58.

¹⁵² Enkäten finns med som bilaga till uppsatsen.

¹⁵³ 2005: 209 av 399 stycken (52,4%), 2006: 148 av 322 stycken (46%), 2007: 147 av 353 stycken (41,6%) och 2008: 151 av 339 stycken (44,5%). Sammantaget har 655 personer besvarat enkäten under åren 2005-2008.

Enkäten följer i stort sett samma modell, som används i ett flertal andra församlingar inom Svenska kyrkan. Den svarande får inledningsvis möjlighet att kort redogöra för uppgifter om sig själv: kön, ålder, huruvida han eller hon är döpt, konfirmerad och/eller har gift sig i Svenska kyrkan samt om personen ifråga tillhör någon annan kyrka eller religion.

Därefter följer möjligheten att kryssa i en eller flera tänkbara anledningar till utträdet: "Jag tycker att det är för dyrt att vara med", "Jag tycker att kyrkan använder pengarna på fel sätt", "Jag har utträtt av religiösa skäl. Det kyrkan står för stämmer inte med min tro." "Jag har negativa erfarenheter av mina eller andras kontakter med Svenska kyrkan" samt "Annan orsak". Till vart och ett av dessa alternativ finns dessutom möjlighet att lägga till personliga kommentarer.

Under de två senare av de fyra år som enkäten har genomförts har det dessutom tillkommit en ytterligare fråga: "Är det möjligt att du kommer att bli medlem igen i framtiden?" med svarsalternativen "Ja", "Nej" och "Vet ej".

Avslutningsvis finns dessutom en möjlighet att ge ytterligare synpunkter, som kanske inte har täckts in av de ställda frågorna, eller ställa en egen fråga till församlingens personal. I det sistnämnda fallet ombeds personen ifråga att lämna kontaktuppgifter till sig själv, något som ett fåtal svarande har valt att göra.

5.2 Åldersfördelning och kön

Under de fyra år som enkäten har genomförts har åldersfördelningen bland de svarande varit någorlunda jämnt fördelad. Under sista året – 2008 – har dock de två mellankategorierna 31-50 år och 51-70 år minskat något relativt sett, till förmån för den yngsta gruppen, som har växt väsentligt.

Att jämföra detta faktum med den verkliga fördelningen bland alla som har utträtt är en tidskrävande procedur, eftersom det handlar om att sitta och räkna åldrar manuellt från utträdesblanketterna. Av det tidigare redovisade diagrammet 4 framgår det dock att omkring 50 procent av utträdarna i domkyrkoförsamlingen är i åldrarna 20-29 år och det förefaller därmed åtminstone inte orimligt att (minst) 60 procent är i åldrarna 18-30 år, som ju är det intervall som är aktuellt här.

Jag har dock för säkerhets skull räknat på åldersfördelningen bland de 316 utträdarna i domkyrkoförsamlingen 2006. Det visar det sig att gruppen 20-29-åringar då utgjorde 40,2 procent av den totala skaran, alltså omkring tio procent färre än 2008.

Även om de procentsiffrorna inte går att jämföra rakt av med motsvarande åldersfördelning i enkäten styrker det dock det relativa faktumet att den yngsta kategorin har växt relativt sett bland utträdarna.

Observera alltså att omfånget (det vill säga antalet år) i de olika ålderskategorierna inte är lika stort, vilket naturligtvis gör att jämförelsen haltar något. I just det här fallet påverkar det dock inte så mycket, eftersom det är den redan dominerande gruppen som relativt sett egentligen borde ha varit ännu större. Att vidga den till att omfatta 11-30 år hade dock inte gjort någon skillnad i praktiken, eftersom det är försvinnande få tonåringar som utträder och det dessutom finns metodologiska problem med att skicka enkäten ifråga till barn från 11 års ålder och förvänta sig svar, som är jämförbara med de som lämnats av fullvuxna individer. Nu är skillnaden tydlig mellan åldersgrupperna i vilket fall som helst och därmed är detta inte något egentligt problem.

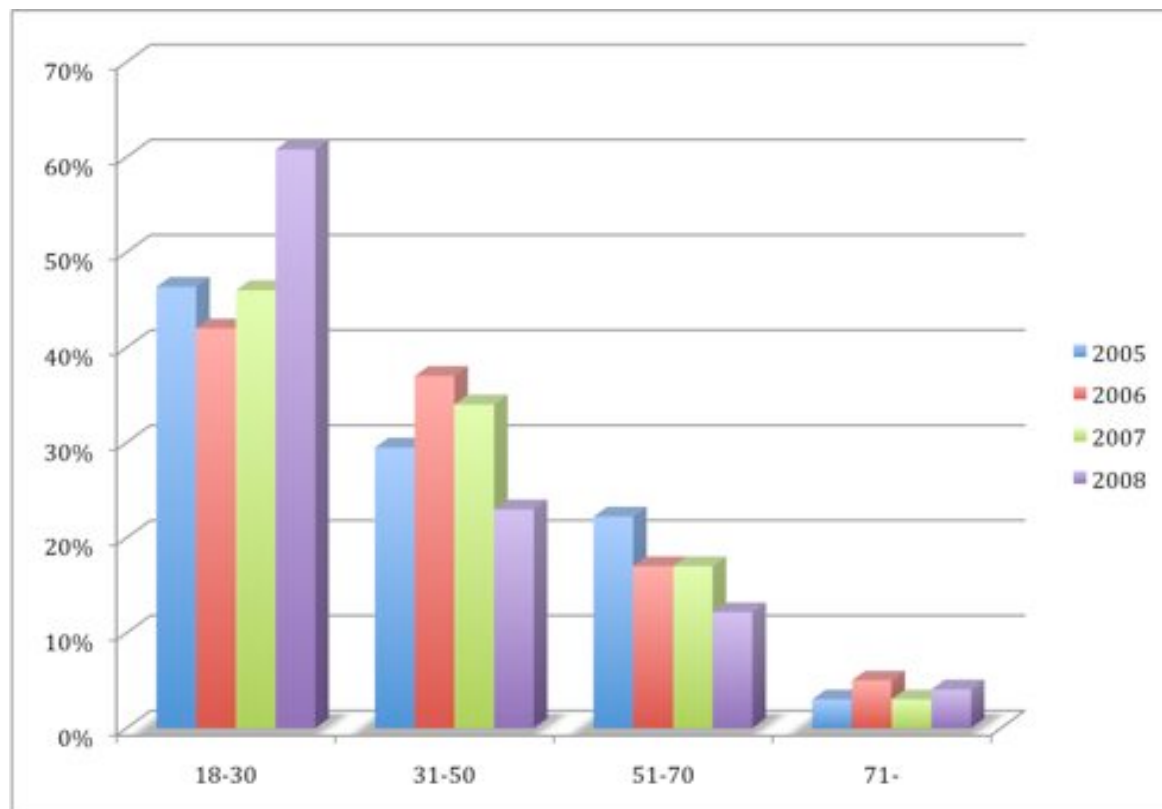
När det gäller könsfördelningen finns det en tydlig övervikt av män i materialet, vilket sannolikt speglar det verkliga antalet manliga utträdare också. Åtminstone är det generellt sett fler män som utträder, vilket jag har redovisat tidigare här i uppsatsen.¹⁵⁴ Detta är inte förvånande, när forskningen kan konstatera att det är betydligt fler män, som har en negativ inställning till Svenska kyrkan, i synnerhet unga sådana.¹⁵⁵ Jag har dock inte lagt någon särskild vikt vid att studera detta faktum i min analys här, utan nöjer mig kort och gott med att konstatera att så är fallet.

Här nedan redovisas åldersfördelningen i diagram 7.

¹⁵⁴ Se sidan 14.

¹⁵⁵ Bromander 2005, s 74.

Diagram 7. Procentuell åldersfördelning bland de svarande i enkäten 2005-2008.



5.3 Kyrklig förankring

Att en människa tar del av kyrkliga handlingar kan ses som ett mått på kyrklig förankring hos honom eller henne. De flesta av oss väljer visserligen inte själva att bli döpta, eftersom det vanligtvis sker när vi är för små för att fatta ett sådant beslut. Men det kan ändå antas vara ett uttryck för föräldrarnas (positiva) inställning till Svenska kyrkan och/eller den kristna tron, vilket i sin tur bör ha påverkat den döptes uppväxt i någon mån. Konfirmation kan däremot antas vara ett något tydligare eget val och likaså kyrklig vigsel.

I denna enkät har andelen döpta, konfirmerade och kyrkligt vigda i stort sett stadigt gått ner under den aktuella perioden. Det kan förmodligen delvis förklaras med att siffrorna för dessa kyrkliga handlingar generellt sett stadigt sjunker.¹⁵⁶ Det bör också ha betydelse att den yngsta ålderskategorin (18-30-åringar) är fler relativt sett i 2008 års enkät, eftersom det därmed sannolikt är färre döpta och konfirmerade i denna kategori. De flesta har dessutom förmodligen inte hunnit komma så långt i livet att det har blivit aktuellt med någon kyrklig vigsel heller.

¹⁵⁶ Se Svenska kyrkans statistikdatabas, <http://statistik.svenskakyrkan.se>

I domkyrkoförsamlingen som helhet är 88,7 procent av medlemmarna från 18 år och uppåt döpta (i Svenska kyrkans eller annan ordning) och 68,1 procent är konfirmerade (i Svenska kyrkans eller annan ordning).¹⁵⁷ Hur många som är vigda i Svenska kyrkan går däremot inte att få fram på något enkelt vis. Deltagarna i enkäten skiljer sig därmed inte märkbart från övriga medlemmar när det gäller dop och konfirmation, framför allt inte om vi tar hänsyn till den skeva åldersfördelningen i enkäten i jämförelse med åldersstrukturen i församlingen.¹⁵⁸ Även om dop och framför allt konfirmation kan antas ha en positiv inverkan på relationen till kyrkan tycks det dock inte vara någon avgörande faktor i det här fallet, vilket kan vara intressant att notera.¹⁵⁹

I samband med relationsförändringen mellan kyrka och stat år 2000 utträdde en större mängd människor, som var dubbelanslutna till Svenska kyrkan och ett frikyrkosamfund.¹⁶⁰ Resultatet av denna enkät visar dock att detta skäl förmodligen spelar mycket liten roll i sammanhanget under åren 2005-2008. Det är nämligen bara några enstaka procent av de svarande, som anger att de tillhör någon annan kyrka eller religion. I *Medlem 2004* får detta skäl också relativt låga värden.¹⁶¹

¹⁵⁷ Siffror för 2009, från kyrkobokföringen i Uppsala kyrkliga samfällighet.

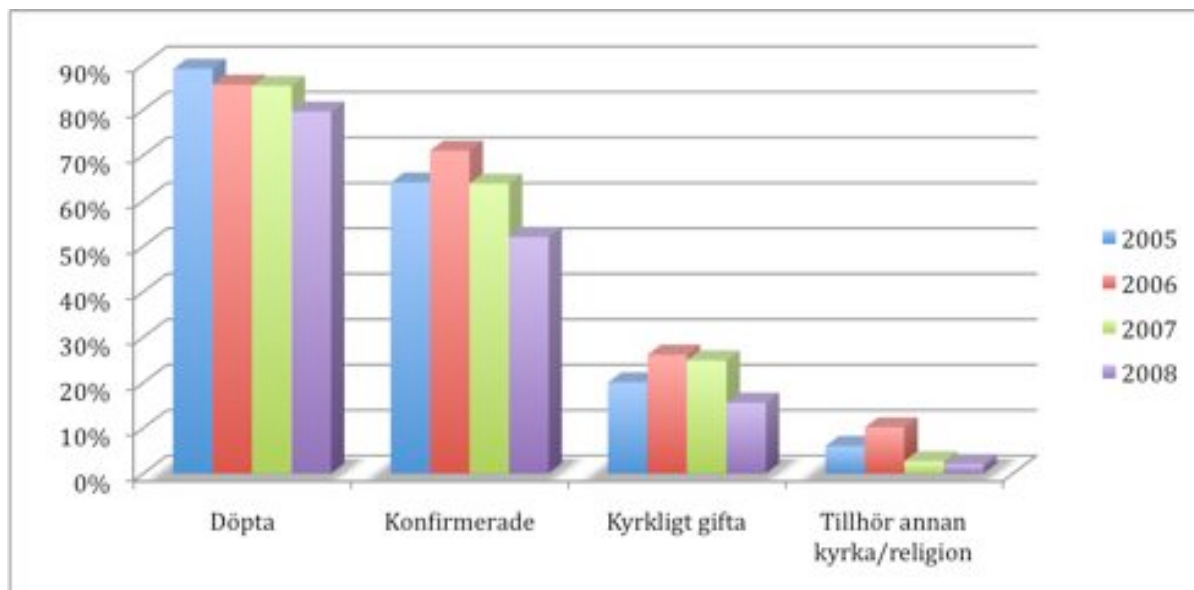
¹⁵⁸ Se diagram 3, s 27.

¹⁵⁹ Utträdena granskade. En miljon färre om 15 år? Lasse Bengtsson. Korsväg nr 3/2002. Göteborgs stift. I artikeln citeras Jonas Bromander, som konstaterar att de som är konfirmerade i högre grad än andra låter döpa sina egna barn. Lägre konfirmandfrekvens påverkar därmed dopfrekvensen negativt i förlängningen.
<http://www.goteborgsstift.org/goteborgsstift/www/1,11/1,11,2/1,11,3/Kväg%203-03.pdf>

¹⁶⁰ Bromander 2003, s 20.

¹⁶¹ Bromander 2005, s 155.

Diagram 8. Procentuell andel av de svarande i respektive års enkät, som har angett att de är döpta, konfirmerade, kyrkligt gifta respektive att de tillhör en annan kyrka eller religion.



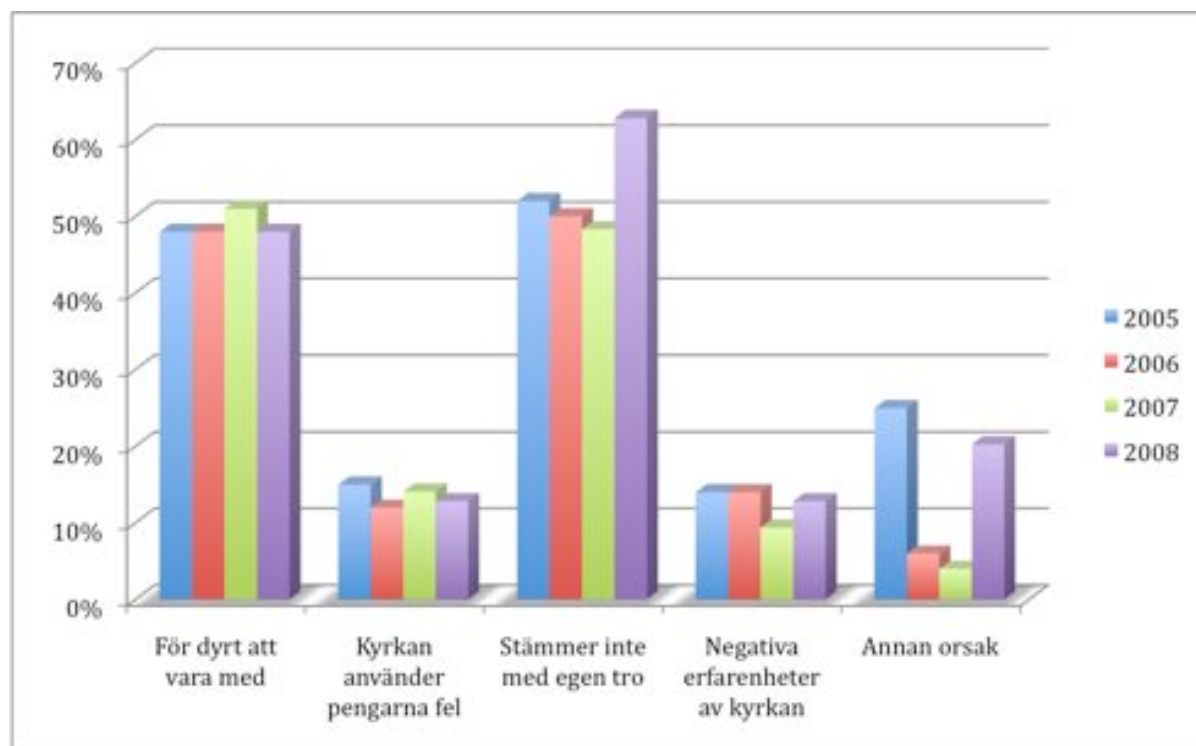
5.4 Skäl till utträde

Enkättagarna har alltså också fått möjlighet att kryssa i valfritt antal skäl till sitt utträde och därtill fritt formulera sitt eller sina motiv.¹⁶² Ett par av de erbjudna svarsalternativen har ekonomisk grund ("För dyrt att vara med" och "Kyrkan använder pengarna fel"). Ett tar upp den trosrelaterade aspekten ("Stämmer inte med egen tro") och där ryms hela spektrat från uttalade ateister till människor med en grundmurad religiös tro, men med annan inriktning än den som Svenska kyrkan anses stå för. Det fjärde alternativet tar upp direkta negativa erfarenheter av kyrkan, antingen för egen eller andras (närståendes) del. Detta alternativ kan fånga upp viktig information om utträden som protest mot något beslut, uttalande eller någon händelse på allmän nivå, såväl som negativa personliga erfarenheter av kyrkans/dess personals agerande i en viss situation. Alternativet "annan orsak" fångar kort och gott upp övriga skäl till utträde.

Resultatet för de fyra årens enkäter redovisas här i diagram 9.

¹⁶² Se stycket under rubriken Utformning, här ovan.

Diagram 9. Procentuell andel av de svarande som har kryssat för något eller några av de olika svarsalternativen om skäl till utträde under åren 2005-2008.



Eftersom den yngsta ålderskategorin (18-30 år i enkäten och 20-29 år i totalsiffrorna för utträdde under 2008 i domkyrkoförsamlingen) sticker ut både numerärt och när det gäller anledningen till utträdet (som jag kommer att visa under nästa rubrik) kommer jag härnäst att lägga ett särskilt fokus på att studera på vad som skiljer denna grupp från generationerna närmast innan i detta sammanhang. För enkelhets skull kommer jag då att kalla gruppen för "unga vuxna".

5.5 Fördjupning kring de olika motiven

5.5.1 Det ekonomiska motivet

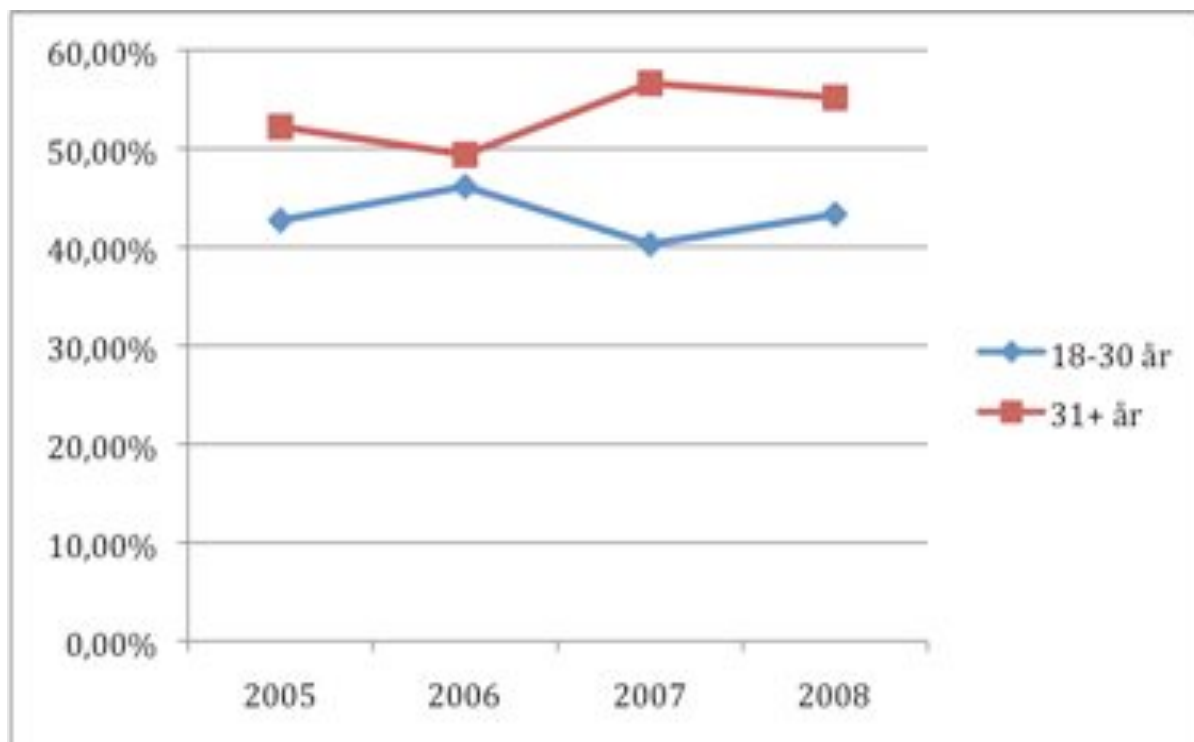
Här har jag valt att redovisa två av alternativen ("Jag tycker att det är för dyrt att vara med" och "Jag tycker att kyrkan använder pengarna på fel sätt") tillsammans, eftersom de båda berör ekonomiska frågor, om än med olika infallsvinkel.

Andelen, som var valt något av dessa alternativ, har varit påtagligt stabil under de fyra åren och legat på strax under 50 procent av de svarande för motivet "för dyrt ..." respektive 10-15 procent för motivet "använder pengarna fel". Stabiliteten i resultaten

säger dels något om att undersökningens resultat är trovärdigt och dels något om att motiven i sig är relativt oförändrade i styrka.

När vi isolerar för ålderskategorier framträder dock en tydlig skillnad, som redovisas här i diagram 10.

Diagram 10. Procentuell andel som kryssat i alternativet "Jag tycker att det är för dyrt att vara med" fördelat på gruppen unga vuxna respektive övriga åldrar.



Siffrorna varierar här i högre grad än totalssiffrorna för de fyra åren, som redovisades i diagram 8, men förmodligen är underlaget för litet och antalet undersökningsår för få för att det ska vara möjligt att säga något om en eventuell utvecklingstendens. Det intressanta är dock att det hela tiden finns en tydlig skillnad mellan de två åldersgrupperingarna. Det ekonomiska motivet framstår hela undersökningsperioden som ett viktigare skäl till utträde för den äldre ålderskategorin än för de unga vuxna.

Vad beror då detta på? Förutsatt att det är många studenter i gruppen unga vuxna går det naturligtvis att argumentera för att den ekonomiska vinsten på ett utträde märks mindre för den som inte har särskilt stora inkomster. För den som har en större inkomst

blir medlemsavgiften i kronor räknat också större, vilket förmodligen lättare triggat ett utträde rent psykologiskt.¹⁶³

De fria svaren bekräftar dock inte denna bild, utan visar istället på en stor spridning.¹⁶⁴

Fria svar: Hur avgiftens storlek påverkar motiven till utträdet

"Den progressiva skattesatsen slår för hårt på mig som höginkomsttagare. Jag tror att fler, inkl jag själv, skulle kunna tänka sig att vara medlemmar i Svenska kyrkan om skatten i någon utsträckning var statisk." (Man, 18-30 år, 2005)

"Jag har hög inkomst och får därför betala en avgift som motsvarar en lyxsemester till någon trevlig ö. Jag är i kyrkan för sällan för att känna att det är värt ett så högt belopp att vara med. Varför inte införa någon form av tak på kyrkoavgiften? På mitt jobb där alla är höginkomsttagare är ingen med av samma skäl som det av mig uppgivna. Om kyrkan skulle maximera avgiften till 3 000 per år eller något liknande skulle flykten av höginkomsttagare sannolikt upphöra" (31+ år, 2008)

"Är student, anser att min ekonomi inte räcker till att stödja kyrkans (goda) ekonomi." (Man, 18-30 år, 2006)

"Som student har jag ej råd." (Kvinna, 18-30 år, 2005)

"Frånskild, ensamstående. Tre barn, betalar underhåll. Var krona är viktig." (Man, 31+ år, 2005)

Med anledning av statens ökade skattepålagor är jag som pensionär tvungen till detta. Tråkigt men tvunget. (Man, 31+ år, 2005)

"Skulle min ekonomi tillåta att jag var medlem skulle jag ej gå ur. De kristna värderingarna tilltalar mig och jag uppskattar traditionerna även om jag är icke troende." (Kvinna, 31+ år, 2005)

"Vi har fått en liten son. Vill vara hemma med honom länge. Vi kommer tillbaka!" (Man, 31+ år, 2006)

"Vet knappt hur mycket det kostar". (31+ år, 2007)

"Jag tycker inte avgiften är särskilt stor, men det påverkade mitt beslut, främst gällande tidpunkt för utträdet att jag först nu då jag har en fast inkomst beslutat mig att lämna kyrkan". (18-30 år, 2008)

¹⁶³ Ett enkelt räkneexempel: En månadslön på 35 000 kronor betyder på årsbasis en kyrko- och begravningsavgift på 4 578 kronor i Uppsala kyrkliga samfällighet (1,09%). En månadslön på 20 000 kronor innebär på motsvarande sätt 2 616 kronor i avgift.

¹⁶⁴ För enkäterna från 2005 och 2006 anges vanligen kön på den svarande, men däremot inte för enkäterna från 2007 och 2008. Detta beror på att sammanställningarna av enkäterna är gjorda av olika personer, på olika vis och att det blir för tidskrävande att i efterhand gå tillbaka och undersöka vilket kön en viss svarande har. Åldersmässigt har jag delat upp de svarande i två grupper, dels 18-30 år (det vill säga den grupp jag också kallar för unga vuxna) och dels övriga, det vill säga 31 år och uppåt (31+).

Här finns alltså exempel på att såväl svag som stark ekonomi kan inverka på beslutet att utträda ur kyrkan. I ett par av de fria svaren här ovan finns förslag på en fast kyrkoavgift eller åtminstone en modell med ett tak, istället för den progressiva modell som finns i dag. I ett par fall här är det tydligt att relationen till Svenska kyrkan är fortsatt god och att ett återinträde kan vara möjligt igen, om och när den egna ekonomin blir bättre igen.

Det rent ekonomiska motivet kan dock nyanseras ytterligare. En del utträdare anger exempelvis att de hellre satsar sina pengar på annan typ av "välgörenhet" eller att de hade kunnat välja vilka delar av kyrkans verksamhet, som de skulle stötta ekonomiskt.

Fria svar: Alternativa ändamål för det belopp som hittills gått till kyrkoavgift

"Har ej gått ur av ekonomiska orsaker, pengarna kommer jag att använda till andra hjälpbehövande t ex fadderbarn eller liknande." (Man 31+ år, 2005)

"Ingen annan förening/aktivitet kommer ens i närheten av denna kostnad (i kronor räknat). Mitt förslag är att ni inför ett maxtak. Det kan kompletteras med en fråga/uppmaning att ge en gåva till de verksamheter som känns mest aktuella. Då hade jag troligen stannat kvar." (Man, 31+ år, 2006)

"Skulle vilja ha en fond som enbart gick till att bevara kyrkorna – inte det religiösa arbetet." (Man, 18-30 år, 2006)

"Jag har absolut inget emot kyrkans arbete, men föredrar att skänka pengar till icke-religiösa organisationer som utför välgörenhetsarbete." (Kvinna, 18-30 år, 2006)

"Jag tycker kyrkan fyller en funktion för många människor i samhällets utkant, men väljer hellre att aktivt placera mina pengar i organisationer som jag tycker gör ett än bättre arbete". (18-30 år, 2008)

"Jag vill att mina pengar skall komma den kyrka till del som jag besöker varje söndag. Där har jag blivit döpt, vigd och där är min andliga hemvist!" (31+ år, 2006)

Ganska många respondenter lyfter fram bristen på egen nytta av medlemskapet och sätter det i relation till den faktiska kostnaden.

Fria svar: Svårigheter att motivera sig till att betala kyrkoavgiften

"Jag använder inga tjänster så det känns dyrt att betala för något jag inte använder." (Man, 18-30 år, 2006)

"Då jag inte själv utnyttjar kyrkan så är 'kostnaden' för dyr." (Kvinna, 31+ år, 2006)

"Inget behov av kyrkans tjänster. Vill t ex varken gifta mig el begravas i kyrkan. I så fall skulle det nog vara för att stödja er verksamhet som syftar till att hjälpa människor som har det svårt på olika sätt, ger då hellre en engångssumma som går till något specifikt". (18-30 år, 2007)

"Jag finner inte att pengarna jag betalar gynnar mig". (18-30 år, 2008)

"Jag tycker att det är en för stor utgiftspost för mig som student, vars inkomster är CSN och sommarjobbspengar. Hade jag varit aktiv i kyrkan och vetat vad pengarna gick till hade jag nog betraktat det annorlunda. Är man aktiv medlem tror jag inte att 'kostnaden' för medlemskap är för stor." (Man, 18-30 år, 2007)

"Hade jag varit kristen tror jag inte jag tyckt att det var för dyrt". (31+ år, 2008)

När det gäller den närliggande frågan om utträdaren anser att Svenska kyrkan använder pengarna på fel sätt framkommer dels en osäkerhet om vad pengarna egentligen används till och dels direkta fördomar. Några svarande har en klarare blick för hur de tycker att kyrkan borde prioritera sina ekonomiska resurser. Frågan är dock om det i sig är ett skäl för utträde, eller om de svarande helt enkelt tar tillfället i akt att uttrycka en åsikt?

Fria svar: "Kyrkan använder pengarna på fel sätt"

"Kyrkan lever kvar i en gammal tradition. Ni skulle kunna göra mycket för ungdomar, mer samtalsgrupper för ex sorgdrabbade, par med relationsproblem etc." (Kvinna, 31+ år, 2005)

"Många höga tjänster och dyr administration och många pampiga tillställningar." (Kvinna, 31+ år, 2005)

"Kyrkan ska inte äga skog, mark och fastigheter, sälj av och överlev utan skatt!" (Man, 31+ år, 2006)

"Kyrkskatt ska i så fall gå till alla kyrkor, tempel och så vidare. Vi har ju religionsfrihet!" (31+ år, 2007)

"Kyrkan tjänar pengar på att ha aktier i bolag som utnyttjar människors utsatthet (tobaks- och vapenindustrin)". (31+ år, 2007)

"Helt ok att betala för att våra kyrkor ska bevaras (de som är gamla) men jag har ingen lust att sponsra övrig verksamhet då jag inte är troende." (18-30 år, 2007)

"Borde prioriterat social verksamhet framför gudstjänst och dylikt så att vi kan övergå från offentliga system till välgörenhet". (31+ år, 2008)

"Ingen åsikt annat än att jag tycker att många gör ett bra arbete" (31+ år, 2008)

Sammanfattningsvis är det ekonomiska motivet viktigt för de svarande, eftersom omkring hälften av dem har angett minst ett sådant ("Jag tycker att det är för dyrt att vara med"). Motivet att kyrkan använder pengarna på fel sätt verkar däremot vara mindre viktigt i sig, både sett till antalet som kryssmarkerar detta alternativ och till hur de fria svaren är formulerade.

Jämförelsen mellan unga vuxna och övriga visar en tydlig skillnad när det gäller andelen som kryssar i alternativet att det är för dyrt att vara med. För den yngsta grup-

pen är ekonomin inte ett lika starkt skäl till utträde, trots att det också i denna grupp finns såväl hög- som låginkomsttagare, som tycker att kostnaden för medlemskapet är för hög för dem, att döma av de fria svaren. När jag jämför fria svar i övrigt för dessa båda ålderskategorier ser jag inga tydliga skillnader, även om det kanske skulle vara möjligt med ett förfinat analysinstrument.

5.5.2 Det religiösa motivet

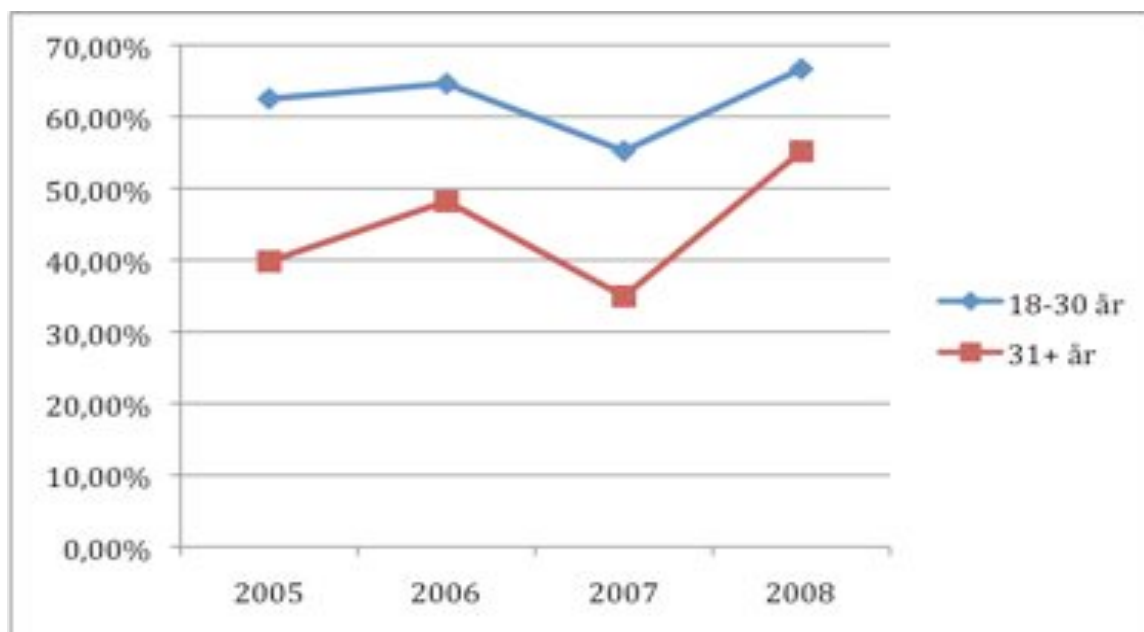
I *Medlem 2004* får motivet "Vill slippa betala kyrkoavgiften" ett värde på omkring 4 av 5 bland de sannolika utträdnarna. "Delar ej kyrkans tro" ligger lägre, på omkring 3,6, och de närliggande motiven "Tar sällan del av kyrkans aktivitet" och "Känner ingen samhörighet med Svenska kyrkan" någonstans däremellan.¹⁶⁵ I vår enkät är det däremot ungefär lika många som har valt att kryssa i att de utträder av religiösa skäl, som att de anser att det är för dyrt att vara med (och jag påminner här om att det har varit möjligt att välja flera alternativ).¹⁶⁶ Ett tydligt undantag finns dock och det gäller det sista året i undersökningen, 2008. Då gör andelen som kryssat för det religiösa motivet ett hopp från omkring 50 procent av de svarande till drygt 60 procent.

Det finns inget självklart svar på frågan om vad detta beror på. Men eftersom andelen unga vuxna också har ökat väsentligt i 2008 års enkät går det förstås att tänka sig att det finns ett samband däremellan. Precis som under rubriken Det ekonomiska motivet kommer jag därför att isolera för ålder här, för att försöka påvisa eller avskriva detta samband. Se diagram 11.

¹⁶⁵ Bromander 2005, s 155.

¹⁶⁶ Se diagram 6, på sidan 29.

Diagram 11. Procentuell andel som kryssat i alternativet "Jag har utträtt av religiösa skäl. Det kyrkan står för stämmer inte med min tro." fördelat på gruppen unga vuxna respektive övriga åldrar.



Här visar det sig att förhållandet är precis det motsatta i jämförelse med det ekonomiska motivet.¹⁶⁷ Det är alltså en betydligt högre andel av de unga vuxna, som anger att de utträder av religiösa skäl, än av övriga enkättagare. Med andra ord bör det sannolikt kunna finnas ett samband här med det faktum att siffrorna gick upp för detta motiv under 2008, samtidigt som andelen unga vuxna också ökade i enkäten.

När vi ser till de fria svaren i enkäten blir det tydligt att detta alternativ också rymmer många olika nyanser, precis som i fallet med det ekonomiska motivet. Ett mycket vanligt svar bland enkättagarna är till exempel att de är ateister eller motsvarande och därför inte vill vara med i Svenska kyrkan längre. Svaret verkar förekomma något oftare bland unga vuxna och män, men dessa grupper är å andra sidan stora i materialet överlag, så det säger inte nödvändigtvis något om att motivet därmed är vanligare bland dem.

I *Medlem 2004* är det dock drygt 40 procent av männen och cirka 27 procent av kvinnorna, som kan kallas ateister eller agnostiker.¹⁶⁸ Där är alltså könsskillnaden tydlig på denna punkt. Jonas Bromander konstaterar i sin intervjuundersökning bland utträda-

¹⁶⁷ Se diagram 8 på sidan 35.

¹⁶⁸ Bromander 2005, s 98.

re 2003 att han ser tre ståndpunkter bland de intervjuade när det gäller deras (icke-)tro: en ateistisk, en immanentreligiös och en transcendentreligiös.¹⁶⁹

Uppfattningen att man inte tror "på någon Gud, högre makt eller kraft" är i *Medlem 2004* vanligast i de två yngsta ålderskategorierna 16-24 respektive 25-34 år, om än något mindre bland de yngsta av dessa. I den allra yngsta gruppen är också förskjutningen från transcendent till immanent gudsbild tydligast, även om den också paras med högsta graden av obestämbarhet ("Jag vet inte vad man ska tro").

Här är några exempel på fria svar i vår enkät, som visar på en ateistisk eller likartad ståndpunkt.

Fria svar: Tydliga avståndstaganden från kristen tro

"Jag är helt enkelt inte troende överhuvudtaget." (Man, 18-30 år, 2005)

"Jag tror på dom kristna idealen, men inte på kristendom. Samma värderingar kan hittas på andra ställen, utan religion." (Man, 18-30 år, 2005)

"Jag tror på vetenskapen och evolutionen." (Man, 18-30 år, 2005)

"Jag är övertygad ateist." (Man, 18-30 år, 2006)

"Svenska kyrkans och min världsbild är inte kompatibla". (Man, 31+ år, 2007)

För en del andra av de svarande är det en fråga om ärlighet, utan att därmed vara ett uttalat avståndstagande till kyrkan och/eller den kristna tron.

Fria svar: Utträdet motiveras med ett behov av ärlighet ifråga om (icke-)tro

"Jag är född in i Svenska kyrkan och har aldrig obundet kunnat finna min rätta tro, eller fundera över om jag överhuvudtaget har någon tro. Kanske återvänder jag till Svenska kyrkan igen efter ett par års betänketid. (Man, 18-30 år, 2005)

"Ända sen jag valde att inte konfirmeras (och döpas) har jag funderat på att gå ur, men jag har stannat kvar av "nostalgiska" skäl. En annan orsak har varit att jag gärna ville stödja kyrkans verksamhet med min kyrkoskatt. När jag och min sambo nyligen gifte oss var jag dock helt säker på en sak: jag kan inte gifta mig i kyrkan, det skulle kännas förljuget. Med denna insikt insåg jag att det är dags att träda ur kyrkan, grunden för medlemskap måste ju trots allt vara någon slags tro. Så tack för de här 28 åren och för all den verksamhet ni bedriver för samhällets olika grupper. Om mina tankar och funderingar kring tro skulle ta en ny vändning vet jag vart jag ska vända mig." (Kvinna, 18-30 år, 2005)

"Jag tycker inte det är rätt att vara medlem i något som går rakt emot min livsfilosofi. På ett sätt känns det tråkigt att gå ur, men jag är inte ärlig om jag stannar. Kan inte vara med i något som har

¹⁶⁹ Bromander 2003, s 55.

med religion att göra (Man, 18-30 år, 2007. Har kryssat i Ja, längre ner i enkäten, på frågan om det är möjligt att han återinträder i Svenska kyrkan.)

"Att vara medlem i Svenska kyrkan känns som ett hån mot dem som faktiskt har en tro". (31+ år, 2007)

"Känner mig hypokritisk [=hycklande?]. Om man till exempel gifter sig i kyrkan, men inte går dit regelbundet som man bör. Antingen gör man det på riktigt eller så bör man tänka till. Känner dessutom att jag inte tror på Bibeln som är grundtexten, eller på mycket som kristendomen förespråkar". (31+ år, 2008)

"Har övervägt beslutet länge då jag uppskattar Svenska kyrkans rätt som kulturbärare och de svenska traditioner den står för." (Man, 18-30 år, 2008. svarar nej på frågan om återinträde).

"Jag har en mycket positiv inställning till Svenska kyrkan, och har haft mycket bra erfarenheter, främst av präster som varit mycket öppensinnade och accepterande kring frågor som rör bland annat sexualitet. Om jag i framtiden får en annan inställning till religiösa frågor, och inte längre anser mig vara ateist, är det möjligt att jag åter blir medlem." (Kvinna, 18-30 år, 2008. Anger alternativet Vet ej på frågan på slutet av enkäten, om det är möjligt att hon blir medlem igen.)

"Med Gud har jag inga som helst problem, men med Svenska kyrkan. Det sörjer jag." (Kvinna, 31+ år, 2005)

Många av de svarande anser att Svenska kyrkan är för konservativ, framför allt i moralfrågor.

Fria svar: Negativa synpunkter på att kyrkan framstår som alltför konservativ

"Jag sympatiserar med många moraliska levnadsregler, men inte vad gäller många trosuppfattningar tagna ur Bibeln. Jag vill se en modernisering av Bibeln." (Man, 31+ år, 2005)

"Respekterar kyrkan i dess nuvarande form men räds många åsikter som finns där och kan uttryckas i framtiden. Vill ej vara med i en 'ideell' organisation som inte delar fler av mina åsikter och samtidigt grundar sig på, dock i nuläget omtolkad, bibel. Kyrkan borde ombilda sig för att bli den folkkyrka Sverige behöver. Två olika delar; en för aktivt troende och en för de som vill verka för de mål som kyrkan kan stå för när den är som bäst. Hjälpa utsatta och fattiga, såsom i det senaste utspelet i flyktingdebatten." (Man, 18-30 år, 2005)

"Jag tycker att kyrkan känns väldigt gammalmodig. Kan inte alls förlika mig med predikningar om synd – man ska väl bli glad av att gå i kyrkan?" (Kvinna, 31+ år, 2005)

"Med den kunskap vi har idag om vår födelse och utveckling är bibeln en enda stor saga. Etik och moral har alltid funnits ändå." (Kvinna, 31+ år, 2005)

"Allas lika värde tycker inte jag visas i Svenska kyrkan och en inriktning som är modern och framåt – följer med i tiden – syns inte heller". (18-30 år, 2008)

"Jag såg att kyrkans/påvens åsikt om xenotransplantation var att 'det är ej kontroversiellt, för människan är satt att råda över djuren.' Herre min je... Inte kan jag betala pengar till en organisation

som dels är baserad på sagor och dels har en sådan uppskattning om de andra djuren!? Läs lite biologi for crying out loud." (18-30 år, 2008)

Ett mindre vanligt, men dock återkommande, skäl är å andra sidan också att kyrkan anses vara för liberal.

Fria svar: Negativa synpunkter om att kyrkan framstår som alltför liberal

"Jag tror att Konkordieboken rätt uttrycker Skriften, men Sv kyrkan har i praktiken frångått såväl Skriften som Konkordieboken." (Man, 18-30 år, 2005)

"Efter årets kyrkomöte står det tyvärr klart att Svenska kyrkans ledning inte tar de aktiva medlemmarna på allvar! Att välsigna homosexuella par är inte förenligt med det skrivna bibelordet. Jag hoppas att Svenska kyrkan snart tar tillbaka bibeln som sitt rättesnöre och att kyrkan ska våga stå upp för kristna värderingar även när det blåser andra vindar. Kyrkan ska vara ett salt och inte socker i samhället. Det är med sorg i hjärtat jag tagit steget att gå ur, men som det ser ut nu är det det enda rätta." (Man, 31+ år, 2005)

En del av de svarande anger att de (nu) tillhör en annan kyrka, religion eller trosuppfattning och därför inte tycker att de kan och/eller vill tillhöra Svenska kyrkan längre. Här är omfånget stort.

Fria svar: Andra religioner eller samfund framstår som bättre alternativ

"Jag är lika mycket muslim som kristen i hjärtat. Det är en moralisk fråga för mig." (Kvinna, 18-30 år, 2005)

"Jag skall vara medlem i Katolska kyrkan, men jag önskar er allt gott!" (Kvinna, 18-30 år, 2005)

"Jag har länge tänkt att går ur, men det har ej blivit av förrän nu då jag funnit en buddistisk församling som stämmer överens med min tro." (Kvinna, 18-30 år, 2005)

"Tibetanska buddhismen ger mig vad jag söker. Där finns ingen dömande gud, där har alla eget ansvar att förbättra sig som människor och alla varelser är lika värda. Tibetanska buddhismen hjälpte mig att komma över min egen dödsrädsla." (Kvinna, 31+ år, 2005)

"Jag är numera baptist, andedöpt. Det förändrade min inställning." (Kvinna, 31+ år, 2006)

"Jag går mot rastafari och eftersträvar den tron då den säger vad som är sant och har aldrig varit en faktor i krig eller förtryck utan accepterar alla och är baserad på kärlek." (18-30 år, 2008)

"Jag känner att jag inte tror på gud/Jesus. Jag tror på individen framför allt." (Man 18-30 år, 2006)

"Jag tror på gud, bara inte alltid den som står beskriven i bibeln. Jag respekterar gud för mycket för att kunna avlägga en konfirmation på något jag inte tror på. (Kvinna, 18-30 år, 2006)

"Jag har min tro kvar men jag tror inte på institutionaliseringen av tron dvs kyrkan och religionen. Så för att förklara det hela kort: Gud = ja, religion och kyrka = nej. Sen tycker jag att det finns mycket positiva krafter inom kyrkan, representerat av t ex T Koivunen Bylund och KG Hammar, men

även mycket negativa och konservativa krafter som är emot kvinnliga präster, homosexualitet och använder bibeln som redskap för att få makt över människor. Dom konservativa krafterna bromsar kyrkans utveckling och kommer leda till dens död, i sin nuvarande form. Det finns många andliga sökare, att jag som många väljer att gå ur Svenska kyrkan betyder nog inte att vi förlorat tron, bara att vi vill vara fria i den, vår egen. Nu menar jag inte att gå med i någon frikyrka, utan helt fri utan att styras och tillhöra någon slags institution.” (18-30 år, 2006)

”Mystik och andlighet bör ha ett större utrymme.” (Kvinna, 31+ år, 2005)

”Jag är inte religiös – i synnerhet inte kristen – så att vara med i en organisation vars syfte är att främja kristendomen känns naturligt fel. Det borde gå osagt. Även om jag håller med om att en tro på något större än vardagen kan ha ett syfte anser jag att naturen av behovet det fyller gör att tron måste vara baserad på individen och personliga upplevelser – inte organiserad mytologi”. (18-30 år, 2008)

Jonas Bromander konstaterar i *Medlem i Svenska kyrkan* att cirka 85 procent av medlemmarna har minst en direktkontakt med kyrkan under ett år. De övriga ungefär 15 procenten får dock sin bild av kyrkan framför allt genom massmedier, vilket han menar är en fara.¹⁷⁰ Detta märks också i denna enkät. Många refererar till frågor om konflikter, kvinnoprästmotstånd och frågor om homosexualitet. Den tidigare ärkebiskopen KG Hammar nämns mest i positiva ordalag, trots att han var omdiskuterad.¹⁷¹ Visningen av *Ecce Homo* i Uppsala domkyrka förekommer i en del svar, men verkar inte vara så vanlig som utträdesskäl, åtminstone inte så här långt efteråt (den ursprungliga visningen var 1998 och upprepades i mindre skala 2008).¹⁷²

Fria svar: Negativ bild av Svenska kyrkan genom en offentlig bild av interna och externa konflikter

”Det är beklagligt att kyrkan marknadsför sig genom en massa konflikter, fall i AD etc. Men, ni blir inte trovärdiga om ni inte kan leva som ni lär – i kärlek, samförstånd etc.” (Kvinna, 31+ år, 2005)

”Jag tycker dessutom att det är sorgligt att det ofta verkar vara schismer inom svenska kyrkan. Toleransnivån verkar vara betydligt lägre inom Svenska kyrkan än på andra arbetsplatser. Arbetar själv på en gymnasieskola.” (Kvinna, 31+ år, 2006)

¹⁷⁰ Bromander 2005, s 62-63.

¹⁷¹ Bromander 2005, s 155 och 162. Bland de sannolika kyrkoutträdarna får påståendet ”KG Hammar har åsikter, som jag inte delar” ungefär värdet 3 av 5. Högst värden får dock påståenden om kvinnoprästmotstånd i kyrkan, ovilja att betala kyrkoavgift och ett bristande engagemang i och samhörighet med Svenska kyrkan.

¹⁷² [http://sv.wikipedia.org/wiki/Ecce_Homo_\(utställning\)](http://sv.wikipedia.org/wiki/Ecce_Homo_(utställning)). Anges i vissa undersökningar, som ett skäl för människor att lämna Svenska kyrkan, se t ex Dahlgren 2008, s 49-50.

"Som jag tidigare skrev går jag ur Svenska kyrkan bl a på grund av behandlingen av kvinnliga präster, att Mats Jonsson blev tvungen att lämna sitt arbete där han var ett viktigt stöd för många ungdomar och att ärkebiskop KG Hammar lämnar sin post. Han har hela tiden verkligen försökt leva upp till det jag anser vara kristendomens kärleksbudskap att alla är lika värda inför Gud och att alla är välkomna till kyrkan oavsett ärende. Det är alltför mycket trångsynthet och maktlystenhet inom kyrkan. Inte konstigt att så många lämnar kyrkan." (Kvinna, 31+ år, 2005)

"Tyvärr kan jag inte ställa mig bakom någon religion då religioner ofta ställer till med problem vid användandet av sunt förnuft. Hela muslimbiten med Danmark har fått mig att nu ta steget och gå ur. Visserligen är kristendomen mer sansad än islam, men genom historien har för mycket tokigt begåtts för att jag skall kunna låta det passera." (Man, 31+ år, 2006)

"Representanter för kyrkan som uttalar sig i media på ett fruktansvärt kränkande vis." (18-30 år, 2007)

"Jag kan inte vara med i en kyrka där kvinnliga präster än idag diskrimineras, och där homosexualitet ses som en synd, det strider mot min människosyn". (18-30 år, 2008)

"När kyrkan behandlar alla lika kan jag tänka mig att bli medlem igen. Exempelvis när homosexuella får gifta sig i kyrkan" (kvinna, 18-30 år, 2008. svarar Ja på frågan om möjligheten till återinträde).

"Efter att kyrkomötet bestämde att välsigna homosexuellas partnerskap i stället för att säga: 'Gud välsigne EJ, gå och synda icke mer!' Matt. 24:15-16 Jag flyr till monarkin (bergen)." (Man, 31+ år, 2005)

"Det är skamligt av Svenska kyrkan att normala människor måste utträda pga kyrkans policy att viga två av samma kön, samt ert agerande i domkyrkan med 'bögutställningen'." (31+ år, 2005)

"Hur är synen bland människor med religiös inställning? Lyssna på Ring P1 och konstatera hur religiösa tänker. Det är fruktansvärt". (31+ år, 2008)

"Begravningssättning i Vännäsby där mina föräldrar vilar skandalöst". (31+ år, 2008)

Sammanfattningsvis visar diagram 11 att det religiösa motivet är betydligt vanligare i gruppen unga vuxna än bland övriga enkättagare. Av de fria svaren att döma är det religiösa spektrat brett. Även om det handlar om enstaka individer, som ger uttryck för varje religiös tillhörighet, men sammantaget är de ändå ganska många, alltifrån rastafarianer till katoliker. De uttalade ateisterna tycks vara en stor grupp, inte minst bland unga vuxna och män, och en del av dem hänvisar till en naturvetenskapligt präglad livssyn, som upplevs stå i motsats till kristen tro. Men det finns också en stor grupp med en mer kliven inställning och en önskan om ärlighet i sitt (icke-)medlemskap.

Ganska många tycker att Svenska kyrkan, eller åtminstone religion och kristen tro i allmänhet, är för konservativ. Men det finns också en mindre grupp som genom sitt utträde markerar ett avståndstagande från en, i deras ögon, förflackad liberaliserad kyrka. Synen på kyrkan som konservativ präglas inte minst av ett massmedialt fokus på

frågor som kvinnoprästmotstånd och en negativ eller tveksam inställning till homosexualitet. I det sammanhanget kommer också frågor om konflikter i kyrkan in och många ifrågasätter över huvud taget människosynen inom Svenska kyrkan.

Kanske handlar dessa frågor delvis om ett sätt att protestera mot vad man uppfattar att kyrkan står för. Men säkert också om en bristande identifikation med denna organisation. Enligt Susan Sundback bör dock alla utträden ur folkkyrkorna betraktas som en protest i sig, eftersom de innebär att individen lämnar den gemenskap som klar majoritet av befolkningen tillhör.¹⁷³

5.5.3 Dåliga erfarenheter av kyrkan

I jämförelse med det ekonomiska respektive religiösa motivet verkar negativa erfarenheter av egna eller andras kontakter med Svenska kyrkan spela en mindre roll i sammanhanget. Under de fyra åren med enkäten har andelen, som har kryssat i detta alternativ, kretsat kring tio procent.¹⁷⁴

De fria svaren i anslutning till denna fråga visar dessutom att få av enkätdelegaterna har några egentliga negativa personliga erfarenheter av kyrkan, även om dessa förstås finns där:

Fria svar: Negativa personliga erfarenheter av möten med Svenska kyrkan och/eller dess representanter

"Svårföräldrarna hälsade på och skulle besöka Domkyrkan. En finsk gudstjänst skulle just påbörjas så vi fick inte komma in. Ca 20 finnar deltog i ett "rum" bredvid. Vi fick inte ens gå in och tända ett ljus om vi var tysta. Mycket stelbent och ogästvänligt. Jag vet att det jag skrivit inte gäller alla präster och kyrkor m m." (Kvinna, 31+ år, 2006)

"En präst rådde mig att göra abort när jag var gravid för åtta år sedan. Idag är Simon 7,5 år och världens finaste pojke. Han går i ettan och vi har ett mycket bra liv. När ingen orkade/vågade stödja mig i att behålla Simon önskar jag att prästen gjort det, det var därför jag sökte upp henne." (Kvinna, 18-30 år, 2005)

"Vid min vigsel 1993 höll prästen ett MYCKET otrevligt tal (detta tydligen pga att min man lämnat Svenska kyrkan). Detta minns jag starkt." (Kvinna, 31+ år, 2005)

"Den dödes önskemål att få en cd spelad vid begravningen fick nobben. Fy för sånt". (31+ år, 2007)

¹⁷³ Sundback 1989, s 10-11 och 52.

¹⁷⁴ Se diagram 7 på sidan 33.

”Då jag inte är döpt fick jag vid min brors konfirmation ensam sitta kvar när alla skulle ta nattvard (var nio år gammal) och detta tycker jag att man kunde förbisett då jag var så ung”. (18-30 år, 2008)

”Sökte akut samtalshjälp och stöd, men ingen hade tid för mig”. (18-30 år, 2008)

”Fick ej besöka tornet på Uppsala domkyrka, tycker att man borde förtjänat det efter allt man betalat till kyrkan. När man får göra det återkommer jag”. (18-30 år, 2008)

De flesta tar istället chansen att ytterligare understryka punkter av mer allmän karaktär, som framkommit tidigare i redovisningen här. Vissa mer allmänna svar kan dock naturligtvis ha personlig grund:

Fria svar: Kyrkan ger ett negativt intryck

”Man upplever aldrig någon glädje. Det är mest synd och tungsinthet som präglar gudstjänsterna.” (Man, 31+ år, 2006)

Samtidigt är det också värt att notera att några svarande istället väljer att lyfta fram det faktum att de tvärtom har mycket goda erfarenheter av kyrkan, men likväl tycker sig ha anledning att utträda.

Fria svar: Kyrkan har bara gett positiva intryck

”De få kontakter jag haft med Svenska kyrkan har varit positiva.” (Man, 18-30 år, 2006)

”Absolut inte. Tycker ni har en bra verksamhet.” (18-30 år, 2007)

”Nej, och jag har inte hört något sådant från vänner och bekanta heller”. (31+ år, 2008)

Ett sammanfattande intryck av svaren på denna fråga skulle kunna vara att Svenska kyrkan trots allt fungerar mycket bra i de personliga mötena med människor, när inte ens de människor som väljer att lämna kyrkan har särskilt många negativa möten att berätta om. Detta bekräftas också i undersökningen *Medlem 2004*, där endast omkring fem procent av medlemmarna har haft en negativ direkterfarenhet av kyrkan under det senaste året.¹⁷⁵ Det ska dock också noteras att gruppen sannolika utträdare ger detta motiv värdet tre på en femgradig skala och att det därför trots allt måste tas på ett visst allvar.¹⁷⁶ Likväl är kanske bristen på möten över huvud taget ett viktigare skäl, liksom övergripande frågor om (icke-)tro och ekonomi samt massmediala intryck.

¹⁷⁵ Bromander 2005, s 65-67

¹⁷⁶ Bromander 2005, s 155.

5.5.4 Annan orsak och ytterligare synpunkter

Andelen som har kryssat för "Annan orsak" i enkäten har varierat kraftigt under de fyra åren, allt ifrån 4 till 25 procent.¹⁷⁷ Sett till de fria svaren ryms dessutom dessa och möjligheten att ge ytterligare synpunkter i de flesta fall mycket väl inom ramen för de tidigare svarsalternativen. Därför har jag också placerat dem där och gör ingen ytterligare analys av dem under denna rubrik.

5.5.5 Möjliga återinträden?

Varje år inträder omkring en tiondel så många som utträder ur Svenska kyrkan.¹⁷⁸ En del är invandrare med annan religiös bakgrund och andra återvänder till den kyrka, som de redan en gång tidigare har varit medlemmar i.¹⁷⁹ Men är det fler än så som är möjliga återinträdare?

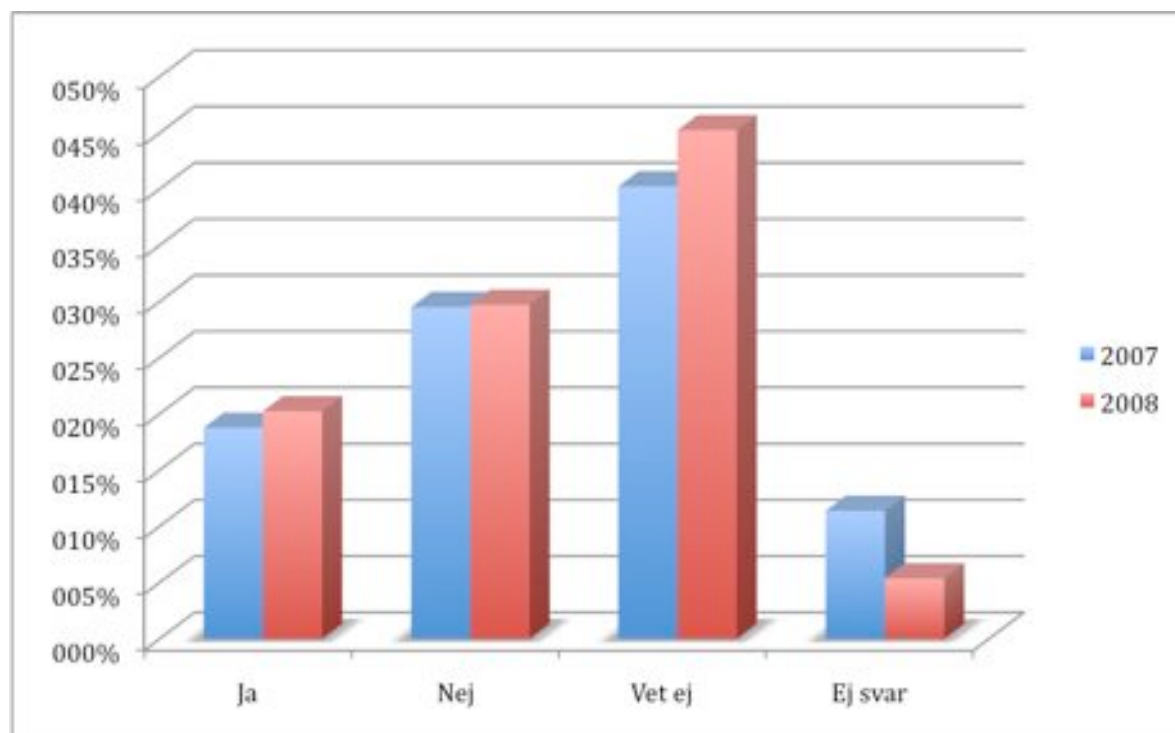
Enkäten fick ett tillägg under 2007 och 2008 genom frågan "Är det möjligt att du kommer att bli medlem igen i framtiden? Den ligger inte riktigt inom ramen för frågeställningen i denna uppsats, men jag kommer ändå att beröra den kortfattat. Resultatet redovisas här i diagram 12.

¹⁷⁷ Se diagram 7 på sidan 33.

¹⁷⁸ Svenska kyrkans statistikdatabas <http://statistik.svenskakyrkan.se>.

¹⁷⁹ För ett exempel på den sistnämnda kategorin läs artikeln "De var de enda som tog mig på allvar" av Jonas Lindberg i församlingstidningen *Livet*. Se <http://www.uppsaladomkyrkoforsamling.se/viking/servlet/VSP?id=livet&page=nartitem.vsp&action=nartlist.read,188>. Se också Sundback 1989, s 33, där det konstateras att 70 procent av de som inträder i den danska folkkyrkan har varit medlemmar där tidigare.

Diagram 12. Procentuell andel som har besvarat frågan "Är det möjligt att du blir medlem i Svenska kyrkan igen?", fördelade över de tre svarsalternativen "ja", "nej" och "vet ej". Ej svarande redovisas också.



De två årens resultat stämmer relativt bra med varandra, vilket stärker trovärdigheten. Mellan 15 och 20 procent svarar ja på frågan, närmare 30 procent nej och omkring 40-45 procent Vet ej. Frågan är hypotetisk och därmed svårare att besvara än övriga frågor i enkäten. Det är därför kanske inte heller så förvånande att de flesta väljer alternativet "Vet ej". Men jag menar ändå att svarsalternativen är ett mått på hur stark övertygelsen om utträdet riktighet är.¹⁸⁰

Ett sätt att tolka resultatet är därför att konstatera att bara drygt en fjärdedel av enkätdeltagarna är tillräckligt säkra på sin sak för att svara nej på frågan om det är möjligt att de blir medlemmar igen. De flesta av de övriga (det vill säga alla som inte låtit bli att svara) är åtminstone något mindre säkra på sin sak.

Resultatet ligger i linje med den forskning som visar att medlemskapet i kyrkan inte lika självklart som förr har livslång karaktär.¹⁸¹ Eller som en av enkätdeltagarna uttrycker det, så kärnfullt:

¹⁸⁰ Läs mer i artikeln Kyrkomedlemmar kan tänka sig återvända, Upsala Nya Tidning 080220. Se http://www2.unt.se/article/1,1786,MC=77-AV_ID=724880,00.html?from=latestnav

¹⁸¹ Se till exempel Sundback 1989, s 55.

Fria svar: Medlemskapet som något periodiskt, snarare än livslångt

”Svenska kyrkan passar inte mig just nu.” (Kvinna, 18-30 år, 2007. Har kryssat i Ja, längre ner i enkäten, på frågan om det är möjligt att hon återinträder i Svenska kyrkan.)

Jonas Bromander konstaterar i sin intervjuundersökning 2003 att det tycks hänga mer på den enskilda utträdaren än på kyrkan om det ska bli ett återinträde igen. Alltså en förändrad egen attityd till tron i första hand, mer än att Svenska kyrkan ska förändras på något särskilt vis.¹⁸²

5.6 Sammanfattning av enkäten

Uppsala domkyrkoförsamling har fler utträdare än andra församlingar i Uppsala kyrkliga samfällighet. Detta beror på att församlingen har klart högre andel medlemmar i gruppen 20-30-åringar och att denna grupp är mer benägen att utträda än övriga ålderskategorier. Denna grupp unga vuxna har också delvis andra skäl att utträda än övriga grupper. Religiösa skäl väger klart tyngre än ekonomiska.

I övrigt har människors utträden många olika nyanser, men där begreppen modernitet, pluralism, individualism och sekularisering ändå kan sammanfatta en stor del av dem. I vissa fall uppfattar enkätdeltagarna själva dock att det handlar om rent ekonomiska skäl och menar att de kommer att bli medlemmar igen så snart de anser sig ha råd att vara det. Över huvud taget tycks en stor del av de svarande hålla dörren öppen för ett återinträde.

I inledningen till det empiriska avsnittet drog jag paralleller till Susan Sundbacks studie av Århus. Hennes slutsatser av den är att den ökade sannolikheten för utträden där beror på tre likartade faktorer: Alternativkulturens (vilken hon bland annat definierar utifrån en ökande benägenhet till sammanboende utan giftermål) utbredning, politisk vänstervridning och nyfeminismens etablering.¹⁸³ Min enkät täcker dessvärre inte in något av dessa områden (annat än möjligtvis andelen kyrkligt gifta). Men det är värt att fundera vidare över om dessa faktorer egentligen handlar om modernitet och värdeförändringar i stort, snarare än de specifika områden, som Susan Sundback tycker sig ha isolerat.

¹⁸² Bromander 2003, s 67.

¹⁸³ Sundback 1989, s 53.

Det finns ytterligare frågor kvar som hade varit intressanta att få fördjupa sig i, men som inte materialet kan besvara. Det handlar om den akademiska miljö, som präglar församlingen och staden. Det handlar också om den sociala rörligheten, eller i praktiken den stora in- och utflyttningen, som också kan vara en bidragande orsak. Jag kommer därför att försöka fördjupa analysen ytterligare ett steg med hjälp av en kvalitativ undersökning.

6 Kvalitativ undersökning genom intervjuer

6.1 Utformning

Jag har genomfört fyra intervjuer med utträdare ur Svenska kyrkan i Uppsala domkyrkoförsamling 23-24 november 2009. Antalet intervjuer är alltså få, men det hänger samman med uppsatsens begränsade omfång.

De fyra informanterna har alla utträtt under hösten 2009 och ingår därmed inte i enkätaterialet, men det finns det poänger med. Dels för att de breddar underlaget ytterligare och dels för att de därmed fortfarande har sina skäl till utträdet aktuella för sig själva.

Intervjupersonerna är en man och en kvinna, födda på 1930-40-talet och en man och en kvinna, födda på 1980-talet. Detta för att få så god spridning som möjligt i detta relativt lilla urval och därmed lättare kunna uppmärksamma likheter och skillnader i materialet. I presentationen här har de anonymiserats, genom att få fiktiva förnamn. Ytterligare fyra personer tillfrågades, men tackade nej till att delta.

Intervjuerna har tagit 40-70 minuter att genomföra och har i två fall (Gunilla och Hans) skett genom personliga möten och i två fall (Andreas och Stina) per telefon, allt utifrån informanternas egna önskemål.

Alla har fått samma frågor, enligt bilaga 2 här i uppsatsen. Det har dels handlat om en personlig bakgrund hos informanten: familjesituation, utbildningsnivå, ekonomisk situation, politisk hemvist, geografisk rörlighet, egen (icke-)tro samt kontakter med kyrka och tro genom livet ("livslinje")¹⁸⁴. Dels har det handlat om resonemangen kring utträdet och dess konsekvenser: motiv, hur processen har sett ut, vad den insparade kyrkoavgiften används till, sannolikheten för återinträde, vad som är bra med Svenska kyrkan, hur viktiga kyrkobyggnad och kulturarv är, sambandet mellan nationalitet och

¹⁸⁴ Enligt den modell som Per Pettersson använder sig av, till exempel i P Pettersson 2000, s 24 och i Bäckström, Edgardh Beckman, Pettersson 2004, s 44.

kyrkomedlemskap, utträdes konsekvenser för nära relationer samt tankarna kring konsekvenser för en egen begravning.

Vid närmare hälften av frågorna har informanterna fått möjlighet att ange sitt svar på en 1-5-skala, med tydliga definitioner av vad de olika polerna står för. Dessa i sig mycket korta svar har dock hela tiden följts upp med möjligheten att ytterligare motivera eller förklara sitt val på skalan.

6.2 Intervjuerna

6.2.1 Gunilla

Gunilla är 65 år gammal, gift och har två vuxna söner. Hon har gymnasieutbildning och enstaka kurser efter den, men nämner att hennes man är universitetsutbildad. Hon har bara flyttat en gång i livet, från Stockholm till Uppsala, men har tillbringat ett par år utomlands med sin man.

Gunilla är varken döpt eller konfirmerad, hennes föräldrar var inte troende och hon beskriver sig själv som näst intill ateist. Hon är dock uppväxt med kristendomskunskap i skolan och morgonböner. Senare i livet har hon deltagit i enstaka dop- och vigselgudstjänster och har själv också gift sig i kyrkan.

– Jag blev medlem i kyrkan av bara farten. Det är ingen ställning man har tagit. Jag har tänkt på att utträda i flera år, men inte gjort slag i saken förrän nu. Det var när vi fick blanketterna till kyrkovalet, som jag och min man bestämde oss. Vi har aldrig röstat i det. Min man har till och med gått med i Humanisterna, berättar hon.

Perioden utomlands verkar ha påverkat inställningen till religion på ett mer allmänt plan.

– Det finns ingen Gud. Jag vet så mycket elände, som religion ställer till med. Jag har fått se islam, hinduism och buddhism på nära håll. Och jag tror inte på nyandlighet heller. Det är bara ett sätt att tjäna pengar, säger hon.

Samtidigt har hon bara goda erfarenheter, om än begränsade, av mötena med den kristna tron och kyrkan i Sverige.

– Mycket är ju bra. Kyrkan kan vara en punkt för många som är vilsna, som missbrukare, som hittar något i tillvaron. En svägerska blev troende i samband med en skilsmässa och ägnar hela sitt liv åt det nu och vart lycklig på det. Att man har det här med dop och bröllop tycker jag är trevligt och konserter som finns. Kyrkan har ju alltid funnits mitt i byn. På landsbygden är den säkert väldigt viktig, säger Gunilla.

Som många andra besöker hon kyrkor på resor, men då av kulturhistoriskt intresse. Hon har till exempel aldrig tänt ljus i någon kyrka. Hon ser inte heller att det skulle finnas någon koppling mellan svenskhet eller medborgarskap med medlemskap i kyrkan.

När Gunilla tänker på sin egen begravning kommer hon att önska att den sker i minneslund. Hon tror inte på något liv efter döden.

– Och en borgerlig begravningsceremoni är helt okej. Jag har varit på ett par sådana och det blir väldigt personligt då, säger hon.

Gunillas man har alltså också utträtt ur kyrkan, liksom hennes mamma. De båda sönerna är däremot fortfarande med och har inte reagerat på något särskilt sätt när de har fått veta att föräldrarna har utträtt. Den ena av dem kommer snart att gifta sig i kyrkan. I vänkretsen verkar de flesta vara med.

Gunilla placerar sig själv politiskt i mitten på vänster/högerskalan och anger att hon har medelgod ekonomi, men också att hon går i pension nu och väntar sig att ekonomin då ska bli sämre. Detta har varit en viktig anledning till utträdet, samtidigt som hennes relation till kyrkan och tron verkar ha varit svag hela livet. Hon konstaterar att det inte är omöjligt att hon skulle återinträda i kyrkan om avgiften var lägre. Den egna avsaknaden av tro tycks alltså inte vara ett absolut hinder, utan det är snarare den ekonomiska frågan som väger tyngre.

Sedan tidigare ger hon pengar till olika hjälporganisationer, som Läkare utan gränser, Rädda barnen och Cancerfonden.

– Jag upplever att det är mer meningsfullt att göra det. Jag vet inte exakt vad pengarna till kyrkan har använts till och upplever det bara som ytterligare en skatt. Men jag antar att pengarna används för underhåll av kyrkorna, säger hon.

6.2.2 Hans

Hans är 70 år gammal, är gift och har två vuxna barn. Han har akademisk utbildning och har bott i Uppsala, nästan inom samma bostadsområde dessutom, under i stort sett hela sitt liv.

Han har haft många kontakter med kyrkan och kristen tro under sitt liv. Han är såväl döpt, som konfirmerad och gift i kyrkan. Barn och barnbarn är i de flesta fall både döpta och konfirmerade. I skolan var det periodvis morgonböner och han hade litet a i

kristendomskunskap. Hans har gått på konserter i kyrkan då och då och även enstaka gudstjänster, som exempelvis när KG Hammar avskedspredikade i Uppsala domkyrka. Han besöker gärna kyrkor och även andra religiösa byggnader när han är på resa, eftersom han betraktar dem som en mycket viktig del av kulturarvet. Hans personliga erfarenheter av kyrkan har enbart varit positiva.

– När barnbarnen har döpts har det varit trevliga, mysiga stunder. Jag har tänt ljus någon gång och brukar lägga någon slant även om vi inte har tänt något ljus. Jag tycker att det är väldigt trevligt att gå runt där och titta och fundera. Det ser mysigt ut med tända ljus och då kan jag hjälpa till med det, även om jag inte tror, säger han och fortsätter:

– Det finns många fina människor, som arbetar där [i kyrkan] och rakt igenom trevliga människor jag har mött. Men det är det grundläggande, som de i sin tur representerar. Det är det lilla och det stora. I det lilla tycker jag att det är väldigt fint.

Hans berättar att hans tro har förändrats oerhört mycket under livets gång och han betraktar sig själv i dag som ateist. Hans uttråde kan beskrivas som en varaktig protest mot hur religionen har fungerat och alltjämt fungerar i världen i dag. Det är det som är "det stora", i motsats till "det lilla", alltså hans personliga erfarenheter av kyrkan.

– Det beror på att allt ont som skett i världen har kommit genom religion och jag är inte bara arg på kyrkan, utan på alla trossamfund. De kristna är ju av tradition de värsta. Två tusen år av historia, från att Romarriket blev kristet och judarna drevs ut ur sitt land till korstågen till alla dessa miljoners människor, som har mördats. Då hjälper det inte att bara gå ur kyrkan, utan man behöver också förpassa Gud till samma hylla som de gamla asagudarna, säger han.

Hans ger fler exempel: Den, av skuldkänslor, återskapade staten Israel, som han beskriver som roten till allt ont i regionen i dag. Konflikter mellan protestanter och katoliker. George Bush, som skickar trupper i Guds namn, för att utrota terrorismen. Det sistnämnda, med början i terrorattackerna i USA 2001, var också det som fick Hans att börja fundera på ett uttråde, en process som till sist avgjordes när han fick informationen om kyrkovalet i sin hand.

– Jag undrar hur man kan fortsätta tro, det är ju en stor fråga för mig. Jag har väldigt svårt att tro på det som ligger bakom det här. Jag hoppas på en bättring av världen, det är det viktiga. Just nu ser det förskräckligt ut, tycker jag.

I grunden ligger en stor svårighet att förena nutida vetande med Bibeln som helig skrift.

– Jag kan läsa Bibeln som poesi och ha behållning av den, men bli upprörd när jag ser att den kan ligga till grund för beslut som påverkar så många människors liv. Är man troende högaktar man Bibeln och tror det som står där, men Bibeln får ju inte vara någon sorts à la carte. Vad är sant och vad är myt? frågar han sig.

Som exempel nämner Hans kyrkans beslut om samkönade äktenskap, som han ifrågasätter, eftersom det enligt honom är emot Bibelns ord om att äktenskapet är instiftat av Gud.

– Det verkar som om kyrkan inte själv tror på det, konstaterar han.

Hans tycker att han har en mycket god ekonomi, men säger att det inte alls har något med hans utträde ur kyrkan att göra. Han och hans fru ger sedan tidigare regelbundet pengar till Läkare utan gränser och lägger gärna kollekt, när de är i kyrkan. Han beskriver sin politiska åskådning, som en resa från högerkanten till vänsterkanten, där han nu befinner sig.

– Jag är emot att allt ska privatiseras och att allt ska vara lönsamt, säger han, som ett sätt att förklara förändringen.

Hans ser ingen koppling mellan svenskt medborgarskap och medlemskap i kyrkan. De flesta av hans vänner och de båda barnen är fortfarande medlemmar, såvitt han vet och hans fru är det också. I de flesta relationer är det inget problem, utan något som var och en gör som han eller hon vill med, menar han. För hustrun är det dock problematiskt med en kommande begravning, som alltså inte kommer att vara kyrklig.

– Ja, det är en konflikt. En verklig sådan. Jag skulle själv vilja bli begravd i kyrkan, men inte ha några kyrkliga förtecken. Jag skulle ha en borgerlig begravning och vilja ha vacker musik. Jag tror inte på något liv efter döden, säger han.

6.2.3 Stina

Stina är 27 år gammal, har en sambo och en nyfödd dotter. Hon har nyligen avslutat en naturvetenskaplig universitetsutbildning och har flyttat totalt omkring 25 gånger i livet, varav fem-sex gånger mellan orter.

Stina är döpt och konfirmerad och gick på kyrkans barntimmar som barn. Hon minns besök i kyrkan vid jul under skoltiden, men förutom under konfirmandtiden har

kontakter sedan bara skett vid någon enstaka dop- och vigselgudstjänst samt någon konsert. Hon besöker sällan eller aldrig kyrkor och har aldrig tånt något ljus i samband med det. Kontakterna med kyrkan har alltså varit få, men aldrig negativa, och hennes sammantagna intryck av Svenska kyrkan är därför positivt – fyra av fem på den femgradiga skalan.

– Jag tror att vissa människor känner ett stöd och en samhörighet [i kyrkan], till exempel äldre människor. De kan känna att det är tryggt och det tror jag är jättebra. Som en sorts fristad, säger hon.

Stina berättar att hon tidigare trodde på existensen av spöken och andeväsen, men att hon numera räknar sig som ateist.

– Jag tror att det har blivit mer och mer så genom min utbildning och personlig mognad. Ju mer jag hör om religion i stort, desto mer skeptisk blir jag. Jag har sett väldigt mycket negativt med religion, att den är mer eller mindre av ondo, och det har förstärkts i mötet med utbildningen. Att allt kan bevisas naturvetenskapligt, säger hon.

Stina placerar sig något till höger (4 av 5) på den politiska vänster/höger-skalan. Hon beskriver sin ekonomi som mindre bra, eftersom hon nu bara har föräldrapenning (baserad på hennes tidigare låga inkomster som student?) som inkomst. Det gör också att hon inte ser att den insparade kyrkoavgiften kommer att gå till något särskilt. Utträdet har därför framför allt religiösa förtecken, även om det ekonomiska inte är oviktigt.

– Det känns som ett hyckleri att vara med, när jag inte tror på det. Kristendomen är bäst, den är mildaste formen av religion, så visst. Men det känns inte rätt att vara med för mig. Det är inte något dåligt med kristendomen, eller så. Men jag har inget behov av Svenska kyrkan, säger hon.

Stina ser ingen större koppling mellan svensk nationalitet och ett medlemskap i kyrkan.

– Jag ser det som att svenskarna blir mer och mer religionsfria, genom globaliseringen, säger hon.

Kyrkobyggnaderna är viktiga för henne, trots att hon alltså mycket sällan besöker någon sådan.

– Det är ofta fina byggnader i sig, som står för någonting. För vissa en trygghet, men också det negativa, vad som har skett i Guds namn. Jag ser dem som en kunskapskälla, som representerar historien, säger hon.

Stina har funderat på att utträda i omkring fem år.

– Det hänger samman med utbildningen, tror jag. Kanske hade det med att jag fick barn att göra. Annars är det en slump att det blev just nu. Jag och sambon gick ur samtidigt. Det kan också ha att göra med massmedialt fokus kring kyrkovalet, säger hon.

Stina vill inte stänga dörren för ett återinträde helt, även om det ändå inte är speciellt sannolikt, som hon ser det.

– Det finns så mycket i livet, som kan ändras från dag till dag. Det kan vara något som gör att man funderar på om det finns en andevärld, eller en kris när man pratar med en präst, som blir ett stöd, säger hon.

Sambon gick alltså ur kyrkan samtidigt som Stina, men i övrigt verkar de flesta i släkt och vänkrets vara medlemmar och fortsätter att ta del av kyrkliga handlingar, som exempelvis dop.

– Men de flesta är positiva till att vi har gått ur och säger att ”ja, det skulle man kanske göra”. Fast själv kan jag nog tyvärr känna att jag har blivit mer negativ till att andra döper sina barn, när de inte är troende, säger hon.

Hennes egen dotter kommer att välkomnas med en namngivningsceremoni, som ett vanligt kalas. Och när Stina tänker på sin egen framtida begravning vill hon att askan ska spridas på en plats, som betyder mycket för henne och att de närmaste vännerna säger några väl valda ord. Däremot inte någon präst eller annan auktoritär figur, som hon uttrycker det.

– Jag tror att det ligger i det man har lärt sig om historia, att kyrkan är hårdare, striktare. Men den är nog faktiskt inte så auktoritär, när jag tänker efter. Jag ser den svenska kyrkan, som något som hör till vardagen och präster som en vänlig medmänniska, som ett stöd, tillägger hon.

6.2.4 Andreas

Andreas är 25 år gammal och har en flickvän, som han snart kommer att flytta ihop med. Han är student på lärarprogrammet och har flyttat två gånger mellan olika orter under sitt liv, nu senast till Uppsala.

Han är döpt och konfirmerad och har gått på skolavslutningar i kyrkan under uppväxten. Han besöker regelbundet kyrkobyggnader, både av teologiskt och historiskt intresse, och går ofta på konserter i kyrkan. Och han har och har haft regelbundna personliga kontakter med kyrkan, nationskaplan och vänner på prästutbildning.

– Det finns jättemycket verksamhet [i kyrkan], som jag tycker är jättebra. Jag beundrar många präster, ser dem som förebilder och uppskattar deras insatser när någon i min närhet har gått bort. [Kyrkan är bra på] ungdomsverksamhet, begravningar, bröllop, men inte trosmässigt och ideologiskt, säger han.

Det finns med andra ord en distans mellan honom själv och kyrkan, trots de positiva sidor han har mött.

– Jag går i kyrkan av intresse och deltar självklart i vänners konfirmationer, men ser det mer som ett ritual och traditioner, som något familjeaktigt. Julen är mer en tradition för min familj, än kristen tradition. Jag tänder ljus när jag är i kyrkan, som en stämningshöjare och ett inre fridstecken, tänker på en avliden släkting eller vän.

Andreas beskriver hur hans tro har förändrats mycket under uppväxten. Det var en process, som började innan konfirmationen. Han kände sig väldigt osäker efter den tiden och tvivlade väldigt mycket. Vid 18 års ålder kom han fram till att han var ateist, men har ändå valt att läsa teologi och utesluter inte andlighet ur sitt liv.

– Jag känner mig väldigt övertygad om vetenskaplig tro och jag är skeptisk till vad kyrkan står för, det historiska bakom. Jag tycker inte att jag känner tillhörighet och känner mig främmande i miljön när jag väl är där, säger han.

Det finns en tydlig ideologisk konflikt för Andreas, i relation till kyrkans och dess trossystem. Som blivande religionslärare tycker han också att det känns bra att kunna säga att han inte är kristen eller tillhör Svenska kyrkan, eftersom det gör honom mer neutral inför eleverna.

– Kyrkan gör väldigt mycket bra i samhället, men samtidigt säger den till folk vad som är rätt och fel, utifrån sina egna åsikter. Kyrkan bidrar till bakåtsträvande, tvångstänkande och skuldbeläggande av mänskligheten. Jag anser allmänt att religion har stor skuld till många konflikter, som pågår i världen, säger han.

Andreas placerar sig något till vänster om mitten på den politiska vänster/högerskalan och beskriver sin ekonomi som medelgod. Utträdet ur Svenska kyrkan har mer med religiösa orsaker än ekonomiska, men triggades ändå av skattebeskedet.

– Jag funderade på varför jag ska betala 700 kronor och tyckte att det var orättvist för en service, som jag själv inte använder, säger han.

Beslutet har varit på gång länge.

– Jag uppmärksammade att det gick att gå ur, när statskyrkan försvann och tanken har kommit upp då och då. Under diskussionen om homosexuella äktenskap har jag känt att jag verkligen inte vill vara medlem i kyrkan. Nu blev beslutet positivt, men jag vill inte stå bakom att det över huvud taget diskuteras. Det blir en massa skuldbeläggande igen, säger han.

Just nu ser han inte några alternativa ändamål för sin insparade kyrkoavgift, på grund av sin ekonomiska situation med studielån, men menar att det kan förändras på sikt.

– Jag kan tänka mig det när jag börjat jobbat, när jag inte ger bort lånade pengar. Jag antar att kyrkoavgiften har gått till olika bidrag och det är ju fantastiskt. Men det är skönt att istället kunna ge bidraget till det man själv vill och få veta vad bidraget går till. Jag tror att de flesta inte vet vad kyrkoskatten går till, säger han.

För egen del sponsrar han gärna äldre kyrkor, men inte mer än vad som redan går dit via skatten. Och något återinträde verkar inte vara tänkbart inom överskådlig tid.

– I så fall skulle väldigt mycket behöva förändras. Kristendomen skulle inte längre vara kristendom, säger han.

Andreas ser ingen koppling mellan svenskt medborgarskap och medlemskap i kyrkan, snarare tvärtom. Och det förstärks, när han ser sig om i bekantskapskretsen.

– Även de som är medlemmar är passiva. Min uppfattning om Sverige det mest sekulariserade landet i världen, med många kristna traditioner, som dock inte firas som det, säger han.

Andreas flickvän är troende och blivande präst och han räknar med att gifta sig med henne i kyrkan, för hennes skull, även om det då kommer att ha väldigt olika innebörd för dem var och en. För henne verkar inte hans utträde var något stort problem, men han räknar med att svärmor kommer att börja gråta när hon får veta det. När det gäller hans egen begravning så småningom är han väl införstådd med att den i så fall kommer att vara borgerlig.

– Jag ser det snarast som en fördel att ingen präst eller musiker är med då. Att ha en person, som inte känner mig, är inte något som jag eftersträvar. Det skulle vara betydligt finare om en nära släkting, son eller dotter håller ett tal, säger han.

6.3 Analys av intervjumaterialet

Intervjuerna pekar på både samstämmighet i vissa delar och olikheter i andra, vilket kanske inte är speciellt oväntat. Det finns en bredd i politisk grundsyn och med andra ord finns det inte något uttalat vänstermotiv här, som Susan Sundback har visat i sina undersökningar. De två äldsta informanterna är gifta och de två yngsta deltagarna är sambo, eller på väg att bli det, men Andreas räknar med att gifta sig senare. Inte heller här finns någon direkt parallell till Susan Sundbacks studier av Århus, när det gäller civilstånd. Precis som i enkätundersökningarna finns det både exempel på god och mindre god ekonomi. Det finns ingen direkt koppling till att pengarna från kyrkoavgiften ska användas till annat, även om Hans, Gunilla och Andreas alla ser poänger med att ha bättre kontroll på vart deras pengar går, när de ger till hjälporganisationer.

Kyrkobyggnaden är viktig, precis som andra undersökningar har visat.¹⁸⁵ Det gäller även Stina, som uppger att hon nästan aldrig besöker en kyrka och Andreas, som dock vill poängtera att hans intresse bara gäller äldre byggnader. För Hans blir detta ett problem, när han tänker på sin egen begravning, att den på grund av utträdet inte kan hållas i en kyrka. Att det blir en borgerlig ceremoni istället för en svenskkyrklig har ingen av dem däremot något problem med. Tvärtom lyfter Hans, Andreas och Stina alla fram att det är något positivt att få möjlighet att forma ett mer personligt avsked.

Det riktigt intressanta resultatet av dessa intervjuer tycker jag dock ligger i det jag tycker mig se i motiven till utträdet. Här finns nämligen tydliga tecken på hur moderniteten slår igenom allt mer. Auktoritetsförskjutningen ger individerna ökade möjligheter att göra egna val, som att utträda ur den större gemenskap, som kyrkan hittills har utgjort. Pluralismen och individualismen uttrycks i en egen syn på religion och rationaliteten leder till ett förkastande av traditionella religiösa dogmer.

I enkäten finns det en skillnad mellan andelen unga som motiverar sitt utträde religiöst i högre grad än de äldre. Här är underlaget förstås för litet för att se en sådan skillnad, även om det är intressant att notera att Gunilla menar att det inte är omöjligt att hon skulle återinträda, om kyrkoavgiften skulle bli lägre, trots en uttalad egen ateism. Vi ser här vidare exempel på att besked om kyrkoavgiftens storlek triggar utträden,

¹⁸⁵ Se till exempel Kyrkobyggnadsundersökningen 2007 från Svenska kyrkan, <http://www.svenskakyrkan.se/Sve/Dokument/Dokumentfiler/26668F8F-D774-4413-A8F8-0695C7629C17.pdf>

men också utskicken av material om kyrkovalet, vilket är ett känt faktum både från valet 2005 och det senaste valet i september 2009.¹⁸⁶

Samtliga intervjupersoner säger sig ha goda – om än olika hög grad av – erfarenheter av Svenska kyrkan överlag och en positiv inställning till densamma. För dem ligger istället utträdet på ett annat plan, det som Hans kallar skillnaden mellan det lilla och det stora. Det handlar om religion i stort. En bild av att religion rent principiellt är skadlig för världen och står i motsats till en positiv utveckling. Kyrkan anses ha åstadkommit mycket skada genom historien. Den uppfattas också stå i motsats till naturvetenskap och en modern syn på människor, moral och samhälle.

Tre av de fyra intervjuade är akademiskt utbildade och hänvisar direkt eller indirekt till sin utbildning och förändrade perspektiv genom den, som en anledning till deras ställningstagande mot religion. När det gäller Gunilla har hon dock arbetat i en akademisk miljö och uppger sig ha relativt omfattande erfarenheter av möten med andra religioner utomlands.

Ingen av de intervjuade ser ett direkt samband mellan nationalitet och medlemskap i kyrkan, vilket kan ses som ett tecken på att civilreligionen är på väg att tappa mark.¹⁸⁷ De två yngsta – Andreas och Stina – har flyttat mer och längre än de två äldre, Stina till och med i snitt ungefär en gång om året. Det ligger väl i linje med lokalsamhällesteorin, som styrker att banden till kyrkan försvagas av geografisk rörlighet.¹⁸⁸ Detta styrks ytterligare av att utträdet verkar ge få komplikationer i relationen till nära och kära. Det anses vara upp till var och en om man vill vara med i kyrkan eller ej och därmed inte längre någon del av normaliteten, som ju i grund och botten är sekulär i Sverige i dag. Andreas menar dessutom att det vanligaste är att människor har en sval relation till kyrkan, även om de är medlemmar, och att han därför inte tycker att han skiljer sig från mängden när han utträder.

Stina kopplar samman en minskad (institutionell) religiositet i Sverige med den ökade globaliseringen, vilket jag tror är en viktig iakttagelse. Som jag redan har konsta-

¹⁸⁶ Se till exempel "Kyrkovalet får medlemmarna att lämna kyrkan" i Dagen 090918, <http://www.dagen.se/dagen/article.aspx?id=179963> och "Kyrkovalet påverkade utträdena ur Svenska kyrkan i Kyrkans tidning 091201, http://www.kyrkanstidning.com/nyheter/kyrkovalet_paverkade_uttradena_ur_svenska_kyrkan_0_12282.news.aspx

¹⁸⁷ Jämför med Sundback 1991, s 27.

¹⁸⁸ Sundback 1991, s 307-323 och P Pettersson 2000, s 344.

terat har det mindre betydelse för de intervjuade att de har en mer eller mindre positiv relation till Svenska kyrkan, när de stora perspektiven på religion och samhälle slår igenom.

Här är det intressant att åter göra en koppling till Susan Sundbacks slutsatser från studien i Århus, nämligen att sannolikheten för utträden där berodde på tre likartade faktorer: Alternativkulturens (vilken hon bland annat definierar utifrån en ökande benägenhet till sammanboende utan giftermål) utbredning, politisk vänstervridning och nyfeminismens etablering.¹⁸⁹ Ingen av dessa faktorer har egentligen fått något direkt stöd i min studie av Uppsala domkyrkoförsamling, men det ska naturligtvis påpekas att jag har arbetat på ett annat sätt än Susan Sundback. Jag vågar mig dock på slutsatsen att det gemensamma i dessa båda studier är modernitetens framväxt. Studien i Århus är gjord för 25 år sedan och mycket har naturligtvis hänt när det gäller värderingar sedan dess. Susan Sundback utgår från industrisamhällestorierna, som inte längre är lika relevanta. Kanske skulle därför en undersökning där i dag ge ett likartat resultat som den som jag har genomfört i Uppsala 2005-2009.

7 Avslutning

7.1 Sammanfattande diskussion

Är det många som utträder ut Svenska kyrkan? Nej, inte i jämförelse med antalet, som lämnar facket. Däremot får det förstås ekonomiska och teologiska konsekvenser för folkkyrkan, vilket är viktigt att belysa. Och utträdena ur Svenska kyrkan pekar dessutom på mer djupgående förändringar, genom att kyrkan och samhället har varit förenade med varandra under omkring 1 000 år och inte minst de drygt 400 år, som statskyrkotiden varade. Där är fackföreningarna en jämförelsevis ung företeelse. Förmodligen handlar det också om olika typer av relationer, där det kan antas vara svårare att lämna kyrkan än facket, men också svårare att (åter-)inträda i den, eftersom dess frågor berör ett mer existentiellt plan.

Jag har i denna uppsats bland annat lyft fram faktorer som modernitet, pluralism, individualism och sekularisering, som viktiga orsaker till den religiösa förändringen. Men när det gäller de nordiska folkkyrkorna finns det också mer specifika teorier och faktorer som förklaringar. Mitt mål har varit att kunna ringa in dessa så precist som

¹⁸⁹ Sundback 1989, s 53.

möjligt och jag tycker att såväl Susan Sundback, som Jonas Bromander, har bidragit med mycket viktiga beståndsdelar i denna beskrivning. Det handlar om ett ökande avstånd till trosinnehållet, kyrkans förlorade samhällsställning och utlösande faktorer.¹⁹⁰

En fråga, som jag bär med mig från detta arbete, är hur vi ska se på dem som utträder. Är de profeter eller en egen sort? Säger de oss något om en trend, som andra också kommer att följa, eller handlar det helt enkelt om att människor är olika och därmed också har olika inställningar till kyrka och tro? Enligt Jonas Bromanders undersökningar om kyrkomedlemskap finns det olika hög grad av sannolikhet för ett utträde, beroende på hur medlemskapet motiveras och hur relationen till kyrkan ser ut. Här finns bland annat en grupp som troligtvis kommer att utträda och kanske är detta en grupp, som stadigt kommer att fyllas på. Samtidigt har det mot slutet av detta decennium visat sig att det utträdeskritiska åldersspannet har minskat och att det nu framför allt är yngre medlemmar, som lämnar kyrkan.

Efter mina empiriska undersökningar är jag ändå något mer benägen att betrakta utträdarna som profeter, än tidigare. Inte för hela åldersspannet, men för den grupp, som jag tidigare här har valt att kalla unga vuxna. I den gruppen verkar nämligen de religiösa skälen till utträdet bli allt viktigare. Enligt Ronald Inglehart är det den yngre generationens värderingar, som kommer att bli de dominerande framöver och därför är denna observation så viktig i sammanhanget.

I de fria svaren i enkäten har en markering av ateism funnits med och den bilden är ännu starkare i min intervjuundersökning, även om den förstås inbegriper två äldre deltagare också. Men min poäng är att dessa, oavsett ålder, pekar på en viktig ideologisk strömning och det som jag inledningsvis valde som hemmasnickrad och enkel definition av sekularisering: Sekularisering innebär en ökande ideologisk diskrepans mellan kyrkans (alternativt den traditionella religionens) trosföreställningar och normaliteten.

Per Pettersson har talat om medlemskapet som en livslång tjänsterelation. Susan Sundback har lyft fram lokalsamhälles- och civilreligionsteorier, som förklaring till människors bibehållna relation till de nordiska folkkyrkorna. I mitt empiriska material finns fortfarande stöd för att de kyrkliga handlingarna spelar roll för människor. Det pekar dessutom på en överlag positiv upplevelse av vad kyrkan åstadkommer i samhäl-

¹⁹⁰ Se sidan 17.

let. Men detta hör till det som intervjupersonen Hans kallar det lilla. Och med ökad geografisk rörlighet, med ökad globalisering och vidgade perspektiv genom akademisk utbildning kommer "det stora" så mycket närmare. Därför tycks också normaliteten i bandet mellan medlemskap och nationalitet/social struktur bli svagare.

Då kan religion på ett mer allmänt plan upplevas som något i grunden destruktivt, förlegat och ovetenskapligt i ännu högre grad än tidigare. Här framstår en del modernare -ismer, både politiska och av annan ideologisk karaktär, som viktigare alternativ för människor än någon form av andlighet eller religion. Nyandlighet syns det nämligen inte speciellt mycket av i min undersökning och andliga uttryck måste i så fall sökas med ett ännu mer finkalibrerat instrument.

När det gäller de kyrkliga handlingarna börjar det i dag växa fram reella alternativ. Borgerliga vigslar har visat vägen och allt fler får erfarenheter av namngivningsceremonier ("borgerligt dop") och borgerliga begravningar. Flera av mina intervjupersoner lyfter fram det som en möjlighet att göra dessa högtider till något mer personligt och därmed mer attraktivt än ett kyrkligt alternativ. Här tycks livsresan som backpacker bli intressantare än chartern, skulle man kunna säga.

7.2 Slutsatser

Jag har gett denna uppsats den kanske något kryptiska titeln "När det stora blir viktigare än det lilla ...". Min poäng är att genom den försöka uttrycka det jag tycker är uppsatsens clou. Ekonomiska skäl är viktiga för utträden, men föregås i de flesta fall sannolikt av religiösa skäl. Dessa tycks dessutom få allt större tyngd, inte minst bland yngre utträdare. Genom fria svar och intervjuer drar jag slutsatsen att såväl civilreligion, som lokala/sociala relationer får allt mindre betydelse för medlemskapet, vilket gör att kyrkans insatser på församlingsnivå kan uppfattas som positiva, utan att därmed vara tillräckliga motiv för fortsatt medlemskap. Istället är det religion på en övergripande nivå som är grundproblemet för många utträdare, för att den uppfattas som föråldrad, bakåtsträvande, konfliktgenererande och förtryckande. "Det lilla" lokala och nationella, som grund för medlemskapet, ersätts med andra ord av "det stora" globala perspektivet, som grund för utträde. Häri ligger en verklig utmaning för alla västeuropeiska kyrkor, eftersom det handlar om värderingsförändringar på bred front, som det kan vara svårt att påverka. Tillsammans utgör detta också svaret på min inledande frågeställning om utträdenas orsaker och aktuell tendens på området.

7.3 Framtiden

Vad händer i framtiden? Hur är det med värderingsförändringar som postmodernism och -sekularisering, som jag har skrivit relativt lite om här? Min gissning är att dessa förändringar kan vara positiva för såväl Svenska kyrkan, som för religion i stort, därför att de lägger ett fokus på upplevelsen att rationaliteten inte allena kan ge människan svar på livets stora frågor. Men mer om detta i en helt annan uppsats, tillsammans med exempelvis frågor som de här:

– Vad händer när studenter flyttar tillbaka till sin ursprungsmiljö och bildar familj? Kommer de att omvärdera medlemskapet i kyrkan då, i möte med frågor om dop, trygghet och praktiska erfarenheter av öppen förskola eller andra verksamheter i kyrkan?

– Kommer den ökande lokala närvaron av andra traditionella religioner, framför allt islam, att få nuvarande och tidigare medlemmar i Svenska kyrkan att uppvärdera sitt medlemskap, som en form av identitetsstärkande? Sverigedemokraternas ökade intresse för kyrkopolitik kan ses som ett tecken på detta, även om många onekligen uppfattar det som något negativt i så fall.

– Kan globalisering också leda till en mer positiv bild av religion, med tanke på att en klar majoritet av världens människor trots allt bekänner sig till en sådan?

– Hur kan ett medlemskap i Svenska kyrkan, som inte längre kan förlita sig på sociala och samhällseliga strukturer, motiveras, annat än i specifikt andliga termer? Och hur möter i så fall kyrkan den i grunden mycket negativa bild av religion, som tycks sprida sig just nu? Är det både ett dogmatiskt och ett kommunikativt problem? Kommer kyrkans supply-side och dess ”konsumentorientering” att stärkas på sikt och vad får det för teologiska konsekvenser i så fall?

– Kommer reflexiviteten att öka andelen inträdare i kyrkan också?

7.4 Tack

Till sist vill jag rikta ett kort, men uppriktigt, tack till några personer, som på ett särskilt sätt bidragit till att denna uppsats har kommit till stånd: Tuulikki Koivunen Bylund, Anders Bäckström, Jonas Bromander, Brigitte Sjöberg, Amelie Norén, kyrkoskrivarna i Uppsala kyrkliga samfällighet, enkättagare, informanter och min familj.

8 Litteratur

Ahlstrand, Kajsa och Gunner, Göran (red)

2008. Guds närmaste stad? En studie om religionernas betydelse i ett svenskt samhälle i början av 2000-talet. Verbum: Stockholm

Bar-Lev, Mordechai, Leslau, Avraham och Ne'eman, Nechama

1997. Cultural-specific Factors which Cause Jews in Israel to Abandon Religious Practice, s 185-204 i Bar-Lev, M och Shaffir, W (red), Leaving Religion and Religious Life. JAI Press Inc: Greenwich, Conn och London.

Berger, Peter, Davie, Grace och Fokas, Effie

2008. Religious America, Secular Europe? A Theme and Variations. Ashgate: Aldershot.

Bosbach, Stefan

2008. Rapport: Förstudie av organisation och indelning av församlingarna i Uppsala kyrkliga samfällighet. Uppsala stift, Uppsala. Finns tillgänglig på http://www.svenskakyrkan uppsala.nu/pdf/indelningsrapport_mars_2008.pdf

Bromander, Jonas

2003 Utträden som utmanar. Analys av de processer, som leder till ett utträde ur Svenska kyrkan. Svenska kyrkans utredningar 2003:2. Svenska kyrkan: Uppsala.

2005 Medlem i Svenska kyrkan. En studie kring samtid och framtid. Verbum: Stockholm.

2009 Nyckeln till Svenska kyrkan – en skrift om organisation, verksamhet och ekonomi

2009. Kapitel 5 Ändrade vanor för utträde. Svenska kyrkan: Uppsala.

Bäckström, Anders

1999. När tros- och värderingsbilder förändras. En analys av nattvards- och husförhörs-sedens utveckling i Sundsvallsregionen 1805-1890. Verbum: Stockholm.

Bäckström, Anders, Edgardh Beckman, Ninna och Pettersson, Per.

2004. Religiös förändring i norra Europa. En studie av Sverige. Slutrapport från projektet "Från statskyrka till fri folkkyrka". Diakonivetenskapliga institutets rapportserie 8: Uppsala.

Casanova, José

2005. Religion, European Secular Identities, and European Integration. Paper från Mel-
lon Sawyer seminar at Cornell University 7 oktober 2003. Se
http://www.einaudi.cornell.edu/files/calendar/2102/Casanova_Paper.pdf

Dahlgren, Curt

2008. Att lämna sitt trossamfund. Några sociologiska perspektiv. Arcus: Lund.

Davie, Grace

1994. Religions in Britain since 1945. Believing without belonging. Blackwell Publishers:
Oxford och Cambridge, Massachussets.

Dobbelaere, Karel

1984. Secularization Theories and Sociological Paradigms: Convergences and Divergen-
ces. Social Compass XXXI 2-3.

Furseth, Inger och Repstad, Pål

2008. Religionsociologi – en introduktion. Liber: Malmö.

Gustafsson, Göran

1991. Tro, samfund och samhälle. Libris: Örebro.

1993. Medlemskap i Svenska kyrkan. Gruppskillnader och förändringstendenser, s 53-
86 i Alwall, J (red), Perspektiv på Svenska kyrkans statistik 1992. Tro & Tanke 1993:9.
Svenska kyrkans forskningsråd: Uppsala.

Gustafsson, Göran och Pettersson, Thorleif (red)

2000. Folkkyrkor och religiös pluralism – den nordiska religiösa modellen. Verbum:
Stockholm.

Hadaway, C Kirk och Roof, Wade Clark

1988. Apostasy in American Churches: Evidence from National Survey Data, s 29-46 i
Bromley, David G (red), Falling from the Faith. Causes and Consequences of Religious
Apostasy. Sage: Newbury Park m fl orter.

Hoge, Dean R

1988. Why Catholics Drop Out, s 81-89 i Bromley, David G (red), Falling from the Faith. Causes and Consequences of Religious Apostasy. Sage: Newbury Park m fl orter.

Martin, David

1978. A General Theory of Secularization. Harper Colophon Books: Oxford.

Need, Ariana och de Graaf, Nan Dirk

1996. Losing my religion: A Dynamic Analysis of Leaving the Church in Netherlands. European Sociological Review 12:87-99.

Matrikel för Svenska kyrkan 2009. Verbum: Stockholm.

Norris, Pippa, och Inglehart, Ronald

2004. Sacred and Secular. Religion and Politics Worldwide. Cambridge University Press: New York, Cambridge.

Pettersson, Per

2000. Kvalitet i livslånga tjänsterelationer. Svenska kyrkan ur tjänsteteoretiskt och religionssociologiskt perspektiv. Verbum: Stockholm.

Pettersson, Thorleif

1979. Utträdesbenägenhet och utträde ur Svenska kyrkan. Forskningsrapport 1979:3/4. Religionssociologiska institutet: Stockholm.

Reimers, Eva

1995. Dopet som kult och kultur. Verbum: Stockholm.

Richter, Philip och Francis, Leslie J

1998. Gone but not forgotten. Church Leaving and Returning. Darton, Longman and Todd Ltd: London.

Roof, Wade Clark och Landres, J Shawn

1997. Defection, Disengagement and Dissent: The Dynamics of Religious Change in the United States, s 77-95 i Bar-Lev, M och Shaffir, W (red), *Leaving Religion and Religious Life*. JAI Press Inc: Greenwich, Conn och London.

Rydberg, Viktor

1914. *Dikter av Viktor Rydberg*. Nionde upplagan. Albert Bonniers förlag, Stockholm.
Finns tillgänglig på <http://runeberg.org/rydbdikt/vadan.html>

Sherkat, Darren och Wilson, John

1995. Preferences, Constraints and Choices in Religious Markets: An Examination of Religious Switching and Apostasy. *Social Forces* 75:993-1026.

Sundback, Susan

1989 *Sekularisering och kyrkotrohet i Danmark. Ett sociologiskt fallstudium av utträden i Århus 1930–1981*. Samfundsvidenskabelig serie 18. Aarhus universitetsförlag: Århus.
1991 *Utträdet ur Finlands lutherska kyrka. Kyrkomedlemskapet under religionsfrihet och sekularisering*. Åbo akademis förlag: Åbo.

Svensson, Torsten och Teorell, Jan

2007. *Att fråga och att svara. Samhällsvetenskaplig metod*. Liber: Malmö.

Uppsala Kommunfakta 2009.

http://www.uppsala.se/Upload/Dokumentarkiv/Externt/Dokument/Om_kommunen/Kommunfakta/Kommunfakta2009.pdf

Wilson, Bryan

1982. *Religion in Sociological Perspective*. Oxford University Press: New York.

Bilaga 1: Enkät om utträde ur Svenska kyrkan i Uppsala domkyrkoförsamling 2008.

Svenska kyrkan  UPPSALA DOMKYRKO FÖRSAMLING	ENKÄT OM UTTRÄDE UR SVENSKA KYRKAN
--	------------------------------------

NÅGRA FRÅGOR OM DIG

1. Är du Kvinna? Man?

2. Hur gammal är du? 0-17 år 18-30 år 31-50 år 51-70 år 71 år eller äldre

3. Är du döpt? Ja Nej

4. Är du konfirmerad? Ja Nej

5. Har du gift dig i Svenska kyrkan? Ja Nej

6. Tillhör du någon annan kyrka/religion? Ja Nej

VARFÖR HAR DU VALT ATT GÅ UR SVENSKA KYRKAN?

Jag tycker att det är för dyrt att vara med.
Plats för personliga kommentarer: _____

Jag tycker att kyrkan använder pengarna på fel sätt
Plats för personliga kommentarer: _____

Jag har utträtt av religiösa skäl. Det kyrkan står för stämmer inte med min tro.
Plats för personliga kommentarer: _____

Jag har negativa erfarenheter av mina eller andras kontakter med Svenska kyrkan.
Plats för personliga kommentarer: _____

Annan orsak: _____

Är det möjligt att du kommer att bli medlem igen i framtiden? Ja Nej Vet ej

Har du några (andra) synpunkter du vill framföra? Har du frågor du vill ha besvarade kring Svenska kyrkan och/eller domkyrkoförsamlingen (ange svarsadress om du önskar ett personligt svar)? Använd i så fall gärna papprets baksida.

Bilaga 2: Intervjufrågor

Personlig bakgrund

1. Hur ser din familjesituation ut?

2. Vilken utbildningsnivå har du?

3. Hur skulle du beskriva din ekonomiska situation på en skala från 1-5, där 1 är mycket dålig och 5 är mycket god?

4. Hur skulle du beskriva din politiska hemvist på en skala 1-5, där 1 motsvarar vänsterkanten och 5 högerkanten bland riksdagspartierna?

5. Är du inflyttad i Uppsala? Hur många gånger har du flyttat i livet? Hur många av de gångerna har det varit mellan olika orter?

6. Hur skulle du beskriva din tro eller icke-tro, på en skala 1-5, där 1 är ateist eller motsvarande och 5 är aktivt troende, eller motsvarande. Tror du på något högre väsen/en högre makt, Gud? Skulle din (eventuella) tro kunna beskrivas som nyandlig? Har ditt sätt att (inte) tro förändrats under livet? Varför?

7. Hur ser din livslinje ut i förhållande till kyrkan och den kristna tron? (Exempel: dop, barnverksamhet, skolavslutning i kyrkan, konfirmation, ungdomsverksamhet, kör, deltagit i gudstjänster vid kyrkliga handlingar, kyrklig vigsel, samtal med präst, gudstjänster, konsert, kyrkobyggnaden (tänt ljus), radio/tv-gudstjänst/andakt)? Hur skulle du sammantaget beskriva kvaliteten på dessa möten, på en skala 1-5, där 1 är mycket dålig och 5 är mycket bra?

Om utträdet

8. Hur skulle du beskriva ditt motiv till att utträda ur Svenska kyrkan på en skala 1-5, där 1 är ett renodlat religiöst motiv och 5 ett renodlat ekonomiskt?

9. Finns det andra motiv till ditt utträde (också)? Har du haft några dåliga personliga erfarenheter av kyrkan?

10. Har du funderat på utträdet länge? Fanns det någon särskild utlösande faktor?

11. Har du tänkt göra något annat för de pengar, som annars skulle ha gått till kyrkoavgift?

12. Hur sannolikt är det att du skulle återvända som medlem i Svenska kyrkan, på en skala 1-5, där 1 är inte alls sannolikt och 5 är mycket sannolikt? Vad skulle krävas eller behöva förändras för att du skulle återvända, hos dig som person och/eller inom kyrkan?

13. Vad är bra med Svenska kyrkan (om det finns något sådant)?

14. Hur viktig(t) är kyrkobyggnaden/kulturarvet för dig, på en skala 1-5, där 1 är inte alls viktig(t) och 5 är mycket viktig(t)?

15. Hur mycket hör kyrkomedlemskap och svensk identitet/nationalitet ihop för dig, på en skala 1-5, där 1 är inte alls och 5 är mycket?

16. Är din familj, släkt respektive dina vänner medlemmar i Svenska kyrkan? Vet de om att du har utträtt? Påverkar ditt utträde relationen till dem på något vis?

17. Hur tänker kring din egen begravning, när du inte längre har rätt till en sådan i Svenska kyrkans ordning?